



Vadehavet

# MILJØRAPPORT FOR FORSLAG TIL NATIONALPARKPLAN 2019 - 2025

Vadehavet

# MILJØRAPPORT FOR FORSLAG TIL NATIONALPARKPLAN 2019 - 2025

---

<b>Rekvirent</b>	Nationalpark Vadehavet
<b>Rådgiver</b>	Orbicon A/S Ringstedvej 20 4000 Roskilde
<b>Projektnummer</b>	3621800095
<b>Forfattere</b>	Claus Goldberg, Erik Mandrup Jacobsen
<b>Kvalitetssikring</b>	Frederik Jensen
<b>Revisionsnr.</b>	2
<b>Godkendt af</b>	Lea Bjerre Schmidt
<b>Udgivet</b>	17-05-2018

## INDHOLDSFORTEGNELSE

<b>1. IKKE TEKNISK RESUMÉ .....</b>	<b>6</b>
<b>2. INDLEDNING .....</b>	<b>18</b>
<b>3. MILJØSTATUS OG VURDERING .....</b>	<b>21</b>
3.1. Natur og landskab .....	21
3.1.1 Natur og landskab, miljøstatus .....	21
3.1.2 Natur og landskab, målsætning .....	34
3.1.3 Natur og landskab, vurdering .....	34
3.2. Kultur og kulturhistorie .....	38
3.2.1 Kultur og kulturhistorie, miljøstatus .....	38
3.2.2 Kultur og kulturhistorie, målsætning .....	40
3.2.3 Kultur og kulturhistorie, vurdering .....	40
3.3. Friluftsliv .....	43
3.3.1 Friluftsliv, miljøstatus .....	43
3.3.2 Friluftsliv, målsætning .....	43
3.3.3 Friluftsliv, vurdering .....	44
3.4. Undervisning, forskning, natur- og kulturformidling .....	47
3.4.1 Undervisning, forskning, natur- og kulturformidling, miljøstatus .....	47
3.4.2 Undervisning, forskning, natur- og kulturformidling, målsætning .....	48
3.4.3 Undervisning, forskning, natur- og kulturformidling, vurdering .....	48
3.5. Lokalsamfund, erhverv og turisme .....	51
3.5.1 Lokalsamfund, erhverv og turisme, miljøstatus .....	52
3.5.2 Lokalsamfund, erhverv og turisme, målsætning .....	54
3.5.3 Lokalsamfund, erhverv og turisme, vurdering .....	54
3.6. Trilateralt Vadehavssamarbejde og Verdensarv .....	57
3.6.1 Trilateralt Vadehavssamarbejde og Verdensarv, miljøstatus .....	57

3.6.2	Trilateralt Vadehavssamarbejde og Verdensarv, målsætning .....	58
3.6.3	Trilateralt Vadehavssamarbejde og Verdensarv, vurdering.....	59
<b>4.</b>	<b>KUMULATIVE EFFEKTER.....</b>	<b>61</b>
<b>5.</b>	<b>0-ALTERNATIVET .....</b>	<b>61</b>
<b>6.</b>	<b>OVERVÅGNING OG AFVÆRGEFORANSTALTNINGER .....</b>	<b>63</b>
<b>7.</b>	<b>REFERENCER .....</b>	<b>64</b>
<b>BILAG 1:</b>	<b>NATURA 2000 – FLORA OG FAUNA.....</b>	<b>65</b>

## BILAGSFORTEGNELSE

1. Bilag. Udpegningsgrundlaget for Natura 2000 området "Vadehavet"

*For en fremmed barskt og fattigt er vort land, men rigt på minder for dets børn  
og fuldt af skønhed; her plovjernet guldhorn finder.*

*Skønt er landet; ingen hindring standser blikket, når det vanker over vidderne  
og henter fred og ro til sind og tanker.*

*Her er skønt, når duggen perler trindt i engens blomstervrimmel under lærkens  
jubeltoner fra den høje, lyse himmel;*

*(Uddrag fra "For en fremmed barsk og fattigt" skrevet af A. Egeberg Jensen i  
1922, digtet er en lyrisk beskrivelse af historiske minder og det flade, fattige og  
forblæste vestlige Sønderjylland.)*

## 1. IKKE TEKNISK RESUMÉ

Nationalpark Vadehavet blev endelig udpeget med udstedelse af en bekendtgørelse i 2010. Formålet med oprettelsen af Nationalparken var flersidigt og omfattede bevarelse af naturen, de landskabelige, geologiske og kulturhistoriske værdier, at styrke naturoplevelser, friluftsliv, forskning, udvikle området til gavn for erhvervslivet og deltage i det Trilaterale Vadehavssamarbejde. Miljøstyrelsen har det formelle ansvar for det trilaterale samarbejde.

I forbindelse med Nationalparken er etableret Nationalparkfond Vadehavet, der har til formål at etablere og udvikle parken. Nationalparkfonden har en bredt sammensat bestyrelse og afholder udgifterne til et sekretariat, der bistår bestyrelsen i dens arbejde og udfører opgaver i forbindelse med administration af fondens midler, planlægning og information mv.

Det følger af den nævnte bekendtgørelse og af Lov om Nationalparker<sup>1</sup> at Nationalparkerne løbende skal udarbejde Nationalparkplaner for 6-års perioder. Nærværende rapport indeholder en miljøvurdering af den anden Nationalparkplan, der er udarbejdet og dækker perioden fra 2019 til 2025.

På Figur 1-1 nedenfor er vist afgrænsningen af Nationalparken. Vadehavet blev i 2014 optaget på UNESCO's Verdensarvsliste, der har haft en forstærket betydning for det Trilaterale Vadehavssamarbejde.

Planen er omfattet af bekendtgørelse af lov om miljøvurdering af planer og programmer og af konkrete projekter (VVM).

Miljøvurderingen er afgrænset til at omfatte relevante emner, der er behandlet i nationalparkplanen 2019-2025, og gennemgangen af de enkelte emner har en detaljeringsgrad, der svarer til den, der findes i selve planen.

Vurderingen følger kravene i den lovgivningsmæssige ramme, men der er desuden ved gennemførelse af denne, taget hensyn til de bemærkninger, der er indkommet i høringsperioden. De forskellige faser ved udarbejdelsen af Nationalparkplanen er beskrevet i afsnit 2.

---

<sup>1</sup> Bekendtgørelse af lov om nationalparker. Bekendtgørelse nr. 120 af 26. januar 2017.

### Natur og landskab

Vadehavet er et af verdens største sammenhængende tidevandsområder og rummer helt enestående landskabelige og naturmæssige værdier, herunder en særdeles stor diversitet i plante- og dyreliv i et af verdens mest produktive økosystemer, hvis vigtighed strækker sig langt ud over Danmarks grænser.

### Centrale aktiviteter

Nationalparkfonden har besluttet, at der fremover skal arbejdes med en kombination af fokuserede naturindsatser med hurtige konkrete resultater og en bredere og mere langsigtet indsats, da der er behov for begge indsatstyper i forhold til de udfordringer, Vadehavets natur står overfor.

De brede indsatser omfatter initiativer, der skal sikre afgræsning af marsken, ådalene og strandengene, naturvenlig drift og pleje af klæggravrene, genslyngning af udvalgte åer og åstrækninger samt forskellige tiltag, der sikre og formidle naturværdierne på Mandø og Rømø. Nationalparkplanen følger desuden de nationale og trilaterale initiativer på både den østatlantiske flyway og den trilaterale swimway, bl.a. ved at deltage i møder og konferencer m.m.

I den nye planperiode 2019-2025 skal der, med afsæt i Det Grønne Danmarkskort, udarbejdelse af en oversigt over værdifuld og sårbar natur, der vil gøre det muligt at fokusere bevaringsindsatsen der, hvor behovet og effekten er størst.

De fokuserede indsatser i den nye planperiode omfatter regulering af prædatorer, indsats, der retter sig mod specifikke arter, samt regulering af invasive arter som mink og mårhund, rynket rose og stjerne-bredribbe. Der har tidligere været tilsvarende arbejde med specifikke arter som for eksempel strandtudse og ensianblåfugl. Desuden arbejdes med fokuserede indsatser i naturforbedringsprojekter på Mandø og i Tøndermarsken, ligesom nationalparkfonden i den nye planperiode forbereder en større satsning overfor jordrugende ynglefugle i den kystnære Vadehavsnatur.

### Vurdering

Det vurderes, at nationalparkplanen og de eksisterende og planlagte initiativer under indsatsområde 1 helt overvejende vil bevare og styrke Vadehavets landskabelige og naturmæssige værdier.

Opmærksomheden skal dog i nogen grad rettes imod eventuelle konflikter mellem målsætningerne fra indsatsområde 1 Natur og landskab og andre indsatsområder i nationalparkplanen.

Vadehavet blev i 2014 således udnævnt til UNESCO Verdensarv, og det er sandsynligt at dette med tiden vil tiltrække flere turister. Det skal derfor sikres, at den stigende

turisme også fremover sker på et bæredygtigt grundlag, og at der ikke opstår utilsigtede konflikter mellem indsatsområde 1 og indsatsområderne 2 (erhverv m.m.) og 4 (turisme).

### **Lokalsamfund, erhverv og turisme**

Lokalsamfund, byer og landsbyer, erhverv og turisme er en naturlig og integreret del af nationalparken, og mere end 5.000 indbyggere er bosiddende inden for nationalparkområdet. Landbruget er et vigtigt erhverv i Vadehavsområdets landdistrikter, bidrager til at fastholde det økonomiske grundlag for bosætning i nationalparken, og har desuden en vigtig rolle at spille i forbindelse med driften af marsk, strandeng og andre lysåbne naturtyper.

### **Centrale aktiviteter**

Turismen i Vadehavsområdet organiseres og markedsføres hovedsageligt gennem turistorganisationernes sammenslutning Destination Sydvestjylland, repræsenteret ved hhv. Esbjerg, Fanø, Tønder, Varde og Vejen Kommune. Der er også et stort mere organiseret turismegrundlag, der blandt andet er baseret på de mange overnatningsmuligheder.

Det fremgår af nationalparkplanen at der i den første planperiode 2013-2018 har været arbejdet med opbygningen af et partnerprogram, som har tilslutning fra 160 partnere fra erhvervsliv, museer, uddannelsesinstitutioner, turismeorganisationer, kunstnere osv. Partnerprogrammet bliver også i den nye planperiode omdrejningspunktet for flertallet af aktiviteterne under indsatsområdet omkring lokalsamfund, erhverv og turisme.

Overordnet er det fastsat i relation til den nævnte målsætningen, at nationalparken opnår følgende antal partnere i perioden 2019-2025: Nationalparkambassadører (100), Nationalpark-partnere (180), Verdensarvpartnere (20), Uddannelses- og forskningspartnere (20), Nationalparkprodukter (ingen måltal).

Formålet med ambassadørprogrammet er, at lokale eller andre medvirker til at fortælle om, øge kendskabet til og bidrage til en øget stolthed, bl.a. på en årlig ambassadørdag.

De nævnte partnere er nationalparkens vigtigste kommunikationskanal i forhold til at gøre nationalparken kendt og forståelig. Verdensarvpartnere er en ny kategori, som skal udvikles i den kommende periode.

I perioden 2019-2025 skal det afklares om nye partnerkategorier skal med i partnerprogrammet, f.eks. sundhedsaktører. Men også andre partnerskaber skal afsøges lokalt og nationalt, f.eks. samarbejder med internationale danske virksomheder som har en profil og et værdisæt som er foreneligt med nationalparkens.



Det er ligeledes hensigten i perioden at udvikle en partner-pakke for uddannelses- og forskningspartnere. Aktiviteterne tager afsæt i "MitVadehav.dk", hvor der skal udvikles flere læringstilbud, lege og øvelser til især ungdomsårgange.

Det er et bredt formuleret ønske blandt partnere, borgere og andre interessenter, at nationalparken igangsætter en målrettet satsning på forskellige typer af nationalpark-produkter som skal kunne købes lokalt og nationalt, herunder særligt fødevarer som f.eks. lam og kalve/oksekød.

Desuden kan nævnes, at der sammen med henved 30 partnere er gennemført en Markedsanalyse af lejrskolemarkedet i Danmark og igangsat fælles markedsføringsaktiviteter for at tiltrække flere lejrskoler til Vadehavsområdet.

### **Vurdering**

Det er vurderingen at de nævnte initiativer, herunder særligt tilgangen omkring partnerskabsprogrammet og etablering af nationalparkambassadører er en åbenlyst velegnet metode til at inddrage erhverv og lokalbefolkning som basis for initiativer der både kan fremme erhvervsmuligheder og øge turismen.

Indkaldelsen af idéer og hørings svar til nationalparkplanen har ydermere vist, at mange borgere allerede har ideer til udvikling af turismeinitiativer og oplevelser i nationalparken.

### **Kultur og kulturhistorie**

Det område, der indgår i Nationalpark Vadehavet rummer en lang række kulturhistoriske attraktioner, herunder bl.a. Vadehavscentret og Terpet. I nationalparkens nærområder ligger en række kulturelle attraktioner, som er med til at formidle Vadehavet og Vadehavets historie. Det er bl.a. Vadehavscentret, Tirpitz, Fiskeri- og Søfartsmuseet og Danmarks ældste by Ribe. Kulturmæssigt er der også mange forskellige vidnesbyrd om de måder, hvorpå området indbyggere gennem tiden har håndteret landbrug, tidevand, stormfloder m.m.

Dette kapitel beskriver områdets nuværende kulturinteresser, sammenfatter de af Nationalparkbekendtgørelsens målsætninger, der er relevante for kulturhistoriske interesser og miljøvurderer nationalparkplanen i forhold til dette indsatsområde i planperioden 2019-2025.

### **Centrale aktiviteter**

Vadehavets kulturhistorie vidner især om den måde, hvorpå indbyggerne i området har håndteret marsken, tidevandet og stormfloderne for at tilpasse sig og for at overleve. Dette gælder f.eks. bosætningen på geesten og på værfter i marsken, sommerdigerne, placeringen af byer og havne, inddigningen af koge, digebyggeri langs kyststrækningen og kystbeskyttelse i form af slikgårde og grøblerender.

Stormflodssøjler, redningsstationer og skibsvrag vidner om de barske vilkår. I forhold til de tyske og hollandske dele af Vadehavet har det danske Vadehav kun smalle marskstrækninger og få værfter, men i nationalparken ses de forskellige udviklingsstadier i menneskets forvaltning af mødet mellem hav og marsk.

Af tidligere tiders søfart og fiskeri er der kun beskedne spor, da skibene kunne lastes og losses ved en åbred eller mens de lå på vaden ved lavvande. Søfartens kontakt til omverdenen fremgår bl.a. af byggeskikken - kirker af tufsten fra Rhinen og grundmurrede huse med frisiske bygningstræk og flisebeklædte vægge.

De ældste bosætninger, fra 6.000 f.Kr., er kortvarigt beboede jagt- og fiskepladser langs åløbene. Bebyggelse fra yngre stenalder og frem til middelalderens begyndelse ligger hovedsageligt på højtliggende områder – geest-randen og i det følgende århundrede flyttede gårde ud i selve marsken på geest-knolde, flyvesandsrygge og værfter, for at holde bygningerne fri af vandet. Sommerdiger beskyttede sommerens afgrøder.

Øernes bebyggelseshistorie, der er fra 1200-tallet, er væsentligt kortere end fastlandets. Landbruget har sat sine mest markante spor på fastlandet – herunder inddigningen af kogene, mens der på øerne findes rester af gamle dyrkningssystemer, bl.a. egnstypiske ”skummende agre”.

1900-tallets digearbejder medførte at vadehavskysten i dag fremtræder med uinddiget marsk nordligst ved Varde Å. Mellem Sneum Å og Brøns Å den inddigede, men ikke afvandede marsk og sydligst Tøndermarsken, der både er inddiget og afvandet. Den omfattende inddigning og afvanding skaffede arealer, der kunne bruges til omdrift.

Som et særligt bierhverv havde Fanø fra 1860'erne en betydelig eksport af vildænder, der blev indfanget i fuglekøjer, der er kunstige damme, hvori ænderne blev lokket i russer og aflivet. Der er bevaret fire af disse fuglekøjer, hvoraf to er restaureret.

I 1800-tallets slutning begyndte turismen at præge kystområderne, særligt på vestkysten af Fanø og Rømø, og flere steder på øerne og langs Vadehavet blev der etableret sommerhusområder og hyttekolonier.

I slutningen af 1970'erne blev den moderne vindmølleindustri udviklet, og en af de første vindmølleparker blev opført på Fanø i 1983.

Truslerne for nationalparkens kulturhistoriske spor er havet og de store mængder sand, der til stadighed transporteres af tidevandet, og på længere sigt kan havspejlsstigning betyde, at der må findes alternativer løsninger til at håndtere vandet. Dette vil ændre anvendelsen og indtrykket af kogene, og nogle steder også en tilbagevenden til

tiden før inddigningen. Derudover har landbrugets driftsformer betydning for, hvordan kogene fremtræder. Den ændrede naturopfattelse, der betyder, at landvinding kun finder sted, når det gælder kystbeskyttelse, medfører, at slikgårde og grøblerender forsvinder.

Det flade landskab er sårbart overfor visuelle påvirkninger, og byudvikling kan være med til at udviske kulturhistoriske grænser mellem land og by. Byudvikling kan også føre til ændring af den indre struktur i de velbevarede byer, hvor modernisering, ud over nedrivning, er særlige faktorer. Særligt sårbare er de få spor af den maritime historie.

Som en del af den eksisterende indsats arbejdes der på, at nationalparken og Verdensarven skrives bedre ind i kommuneplanerne, bevarende lokalplaner og landsbyplaner, således at natur, kulturlandskaber, monumenter, fysiske vidnesbyrd og kulturmiljøer m.m. bevares og synliggøres.

Sideløbende med dette skal den rekreative infrastrukturer og formidling udvikles med henblik på at stimulere sunde lokalmiljøer.

Nationalparken indgår desuden i arbejdet med at udvikle det tværinstitutionelle kultur og planlægningssamarbejde (KoP), som omfatter kulturaktører, kommunernes kultur og planlægningsafdelinger, Kulturstyrelsen og nationalparken.

I den nye planperiode 2019-2025 gennemføres en række initiativer, der skal fremme mulighederne for at opfylde målsætningen for indsatsområdet vedrørende kultur og kulturhistoriske interesser:

**Planlægning.** I den kommende planperiode vil nationalparkfonden fortsat arbejde for at øge samarbejdet med kommunernes planlæggere, således at nationalparkplanen og konkrete initiativer indarbejdes ind i den kommunale planlægning, herunder kommuneplaner og lokalplaner. Nationalparken vil derudover også i den nye planperiode indgå i det fælleskommunale Kultur og Planlægningssamarbejde (KoP) for at øge sammenhængen mellem kommunernes og nationalparkens indsatser med hensyn til at bevare og synliggøre natur- og kulturlandskaber, monumenter, fysiske vidnesbyrd og kulturmiljøer.

De planlægningsmæssige Initiativer må forventes at styrke samarbejdet mellem Nationalparken og kommunerne og samarbejdet på tværs af kommunerne, hvilket ydermere er med til at sikre kultursammenhænge i hele nationalparken og fremme mulighederne for at opfylde målsætningen for indsatsområdet.

En fælles planlægning kan også være med til at sikre det unikke kulturlandskab, med de meget markante afgrænsninger af by og land, der er karakteristisk for vadehavsområdet.

**Videndeling.** I den nye planperiode skal der etableres en platform for videndeling, projektudvikling og samarbejde om Vadehavskultur på tværs af grænsen i samarbejde med etablerede kulturinstitutioner og -netværk. Platformen skal udvikles med fokus på at skabe aktiviteter, der sikrer identitet og formidler kulturarven med afsæt i erfaringer fra eksisterende projekter og aktiviteter, herunder bl.a. KoP (Kultur og Planlægnings-samarbejde) og NAKUWA-projektet (Natur, Kultur, Verdensarv Vadehav, Interreg Va.).

I den nye planperiode skal behovet for et Kulturhistorisk Vadehavsatlas, som led i det operationelle forum, desuden afdækkes, ligesom links til turismen og til den trilaterale forskningsagenda skal inddrages. Baggrunden er, at der findes en omfattende viden om historien og kulturen i Vadehavet, men at denne ikke er opdateret, samlet eller præsenteret for nationalparkens område.

En opdateret og samlet præsentation af den eksisterende viden om historien og kulturen i Vadehavet vil i høj styrke indsatsområdet og fremme mulighederne for at opfylde målsætningen for dette.

Som en del af videndelingen fortsættes nationalparkens temamøder og -publikationer med kultur og natur som overskrifter, og Vadehavets Formidlerforum får en central rolle i forhold til at udfolde nye attraktive og relevante formater på lærende møder og temaarrangementer.

Videndeling er helt central i bestræbelserne på at binde nationalparkens indsats for natur og landskab (indsatsområde 1) sammen med kultur og kulturhistorien i et landskab, hvor natur og kultur er uløseligt forbundne.

**Udvikling.** I forlængelse af indsatserne der bevarer kulturarven via tilskud og konkrete initiativer vil kulturarven også i den nye planperiode 2019-2025 blive formidlet til Vadehavets beboere og gæster via nationalparkens partnere, som derfor også skal have mere viden om kulturarven og den levende kultur. Udvikling af kompetencer og bæredygtige oplevelsestilbud vil blive prioritet i den nye planperiode. Initiativer på tværs af grænserne støttet af EU-midler og regionale/nationale aktiviteter vil bidrage til realiseringen og til synergi med andre indsatsområder, herunder trilaterale aktiviteter og Lokalsamfund, erhverv og turisme.

Udvikling af kompetencer, formidlingsindsats og fremme af bæredygtige oplevelsestilbud vil i høj grad styrke mulighederne for at opfylde målsætningerne for dette indsatsområde.

### **Vurdering**

Det er vurderingen at de nævnte initiativer, herunder særligt at initiativer under nationalparkplanen indbygges i kommuneplanerne og det fælleskommunale samarbejde er væsentligt som grundlag for aktiviteterne under videndeling og bevarelse af kulturarven. Samlingen af kulturhistorisk viden i et Kulturhistorisk Vadehavsatlas vurderes ligeledes at være en væsentlig platform og grundlag for det beskrevne samarbejde under aktiviteterne. Informationer til og anvendelse af partnere til at sprede kulturhistorisk viden virker som en god (og pga. ressourcerne) nødvendig tilgang.

### **Friluftsliv**

Vadehavets helt særegne natur og landskab giver mange forskellige muligheder for natur- og friluftsoplevelser. Friluftsliv er i nær sammenhæng med turisme, der er beskrevet i afsnit 3.2 sammen med erhverv i området.

### **Centrale aktiviteter**

I den nye planperiode vil nationalparken arbejde videre med at udvikle letforståelige gode råd om god færdsel og adfærd i Vadehavets natur, som skal formidles til alle brugerne og til dem, der sender eller tager folk med ud i naturen, overnatningssteder, foreninger m.v. I Nationalparkplan 2019-2025 beskrives en række aktiviteter og nye tiltag for den nye planperiode.

Porte, infosteder, ruter, stier og formidling skal styre adgang og færdsel, og at der tages hensyn til såvel naturen, lokalbefolkningen og andre naturbrugere som den langsigtede turismeindtjening.

I den nye planperiode vil Nationalpark Vadehavet sammen med kommunerne fortsætte med at understøtte mulighederne for aktive, maritime friluftsmuligheder, bl.a. gennem Vadehavets Vagerlaug, Afmærkning af sejlruter i Vadehavet fortsættes sammen med Vadehavets Vagerlaug til gavn for fritidssejlere, jægere, fiskere, kajakroere o.a.

Opsætning af en række fysiske friluftsfaciliteter, herunder bl.a. kajakramper, opstilling af borde/bænke samt grills og toiletter fortsætter i den nye planperiode. Desuden vil nationalparken arbejde for at sikre adgangen til Vadehavets natur, også for handicappede.

### **Vurdering**

Nationalparkplanen vurderes overordnet set at have en positiv effekt på koordineringen af frilftsaktiviteter i Vadehavsområdet, ikke mindst fordi planlægningen foregår under hensyntagen til naturinteresserne og over et større geografisk område.

Såfremt planlægning og fastlæggelse af porte, ruter, stier og infosteder, som beskrevet i nationalparkplanen, sker i samarbejde med kommunerne, Naturstyrelsen, relevante lodsejere, grønne foreninger, fonde mv., vil tiltaget kunne bidrage positivt til alle målsætninger under indsatsområdet.

Også det marine friluftsliv skal udvikles på en bæredygtig måde, som giver udøverne gode oplevelser samtidig med, at dyreliv og fugle m.v. sikres mod forstyrrelser. Sker dette, er det vurderingen, at øget rekreativ udnyttelse til lands såvel som vands vil kunne ske med meget lille eller ingen påvirkning af følsom natur.

### **Undervisning, forskning, natur og kulturformidling**

Formidling af Nationalpark Vadehavet og Verdensarvsområdets enestående natur- og kulturhistorie sker fra nationalparkens forskellige formidlingsinstitutioner. Nationalparkens Forskningsudvalg rådgiver nationalparken om Vadehavsforskning, vurderer indkommende ansøgninger om forskningsprojekter, arrangerer nationalparkens Forskningsdag m.m.

### **Centrale aktiviteter**

I den nye planperiode skal formidlingsplatformen MitVadehav.dk udvikles med fagligt indhold om nationalparkens natur, kultur mv. og Verdensarven.

I den nye planperiode fortsætter nationalparken med temaarrangementer om natur og kultur en eller to gange om året, idet form, rammer og indhold vil blive løbende evalueret.

Den såkaldte *Partnerdagen*, der er obligatorisk for partnerne at deltage i, fortsætter i den nye, idet der vil blive eksperimenteret med form og indhold, så flest mulige partnere også fremover synes det er tilfredsstillende at bruge en dag på arrangementet. *Nationalparkdagen* fortsætter i den nye planperiode, idet det skal afklares, om der kan arbejdes med modeller for afviklingen som gør, at der kommer flere deltagere og der kommer mere fokus på nationalparken.

Siden nationalparkens etablering har nationalparken bidraget økonomisk til læringsplatformen og kursustilbuddet *MitVadehav.dk*, og dette samarbejde fortsætter i den nye planperiode.

En række andre initiativer, der påbegyndes eller fortsættes i den nye planperiode vurderes at ville bidrage betragteligt til opfyldelse af målsætningerne for indsatsområdet, herunder *Junior Range* samarbejdet med de andre danske nationalparker

:Nationalpark Vadehavet arbejder desuden tæt sammen med Vadehavets Formidlerforum og andre formidlingsaktører om at få formidlet Vadehavets natur og kultur, bl.a. via ovennævnte events og arrangementer og igennem udviklingsprojekter i regi af partnerprogrammet.

I den kommende periode vil nationalparkens forskningsudvalg med dets repræsentanter fra bl.a. en række universiteter, fortsat være omdrejningspunktet for udvikling og gennemførelse af nationalparkens årlige forskningsdag.

### **Vurdering**

Samlet set vurderes det, at de igangsatte og fortsatte initiativer bidrager betydeligt til målopfyldelsen for dette indsatsområde og fremmer forståelsen for og viden om nationalparken og Verdensarven.

Effekten af de planlagte initiativer vil i høj grad være tværgående, dvs. at de bidrager tydeligt til at fremme målsætningerne for de øvrige indsatsområder, herunder særligt natur og landskab, lokalsamfund, erhverv, turisme og friluftsliv.

En række initiativer, herunder bl.a. dem, der sorterer under forskningsudvalget, vil også kunne understøtte og fungere som bindeled mellem nationalparken og den trilaterale forskningsagenda og dermed øge den fælles videnudvikling på tværs af landegrænser og forskningsdiscipliner.

### **Trilateralt Vadehavssamarbejde og Verdensarv**

Nationalpark Vadehavet er "født" ind i et internationalt samarbejde, idet Danmark siden 1982 har været en del af regeringssamarbejdet med Holland og Tyskland om beskyttelsen af Vadehavet – Det Trilaterale Vadehavssamarbejde. Nationalpark Vadehavet er desuden landets eneste nationalpark, der er udpeget som UNESCO Verdensarvsområde.

### **Centrale aktiviteter**

De tre landes regeringer har fremsat en række målsætninger for det trilaterale samarbejde, herunder opretholdelse af et naturligt økosystem, bæredygtig udnyttelse i henhold til Biodiversitetskonventionen, Habitatdirektivet m.m. samt opnåelse af offentlighedens opbakning til beskyttelse af Vadehavet.

Nationalpark Vadehavet har i den forgangne planperiode leveret en betydelig indsats i det trilaterale samarbejde og i forhold til Verdensarven, og denne indsats fortsætter i den nye planperiode i kraft af en række initiativer.

Nationalparken vil fortsat deltage i trilaterale fora med deltagelse i Wadden Sea Board m.m. og vil samarbejde om uddannelse, formidling og forskning om Vadehavets natur og kultur i de tre Vadehavslande, bl.a. med den Internationale Vadehavsskole (IWSS) som omdrejningspunkt for det internationale samarbejde.

Indsatsen med at synliggøre, tilgængeliggøre og bevare Verdensarven indgår dels i de ovennævnte fora under det trilaterale samarbejde, men også i det lokale Strategiforum for Verdensarv Vadehavet, som har formuleret en strategi og handlingsplan.

Arbejdet med Verdensarv Vadehavet bliver i den nye planperiode yderligere kvalificeret ved at indgå i samarbejdet med Rigsfællesskabets Verdensarvssteder med fokus på videndeling mellem og synliggørelse af de danske Verdensarvssteder.

### **Vurdering**

Målet med det Trilaterale Vadehavssamarbejde er, at forvaltningen af Vadehavet skal ske som én økologisk enhed og aldrig med udgangspunkt i nationale eller regionale grænser.

I praksis hænger det Trilaterale Vadehavssamarbejde og arbejdet med Verdensarven derfor sammen, og det er givet, at både det Trilaterale Vadehavssamarbejdes formål og nationalparkens status som Verdensarv understøttes af initiativerne beskrevet under nationalparkplanens indsatsområder.





Figur 1-1 Den officielle afgrænsning af Nationalpark Vadehavet fra bekendtgørelsen om udpegningen. Bekendtgørelse nr. 1159 af 30. september 2010.

## 2. INDLEDNING

Nationalpark Vadehavet blev indviet i 2010 og fik sin første nationalparkplan i 2013, der dækkede 6-års perioden fra 2013 til 2018. Det følger af bekendtgørelsen for nationalparkerne at planlægningen løbende skal revideres for 6-års perioderne og der skal derfor udarbejdes og godkendes en ny plan inden udgangen af 2018, der dækker den kommende periode fra 2019 til 2025.

Denne plan er omfattet af bekendtgørelse af lov om miljøvurdering af planer og programmer og af konkrete projekter (VVM)<sup>2</sup>. Der skal på denne baggrund udarbejdes en miljøvurdering, med særlig vægt på de forhold som nationalparken klan have en væsentlig indvirkning på. Miljøvurderingen skal belyse denne sandsynlige indvirkning for planen i sig selv, men også for rimelige alternativer, med hensyn til planens mål og geografiske anvendelsesområde. Det er for en nationalparkplan ikke relevant at belyse 0-alternativet (situationen hvor planen ikke gennemføres), idet det som beskrevet er et lovbaseret krav at denne plan udarbejdes.

Miljøvurderingens ramme for emner, der særlig belyses og vurderes, er afgrænset af formålet med udpegningen af Nationalparker, erfaringerne fra den tidligere planperiode og idéer, bemærkninger, forslag og inspiration, der er indkommet under den offentlige høring, baseret på et debatoplæg.

Nationalpark Vadehavet har på denne baggrund afgrænset seks prioritetsområder, der er gennemgået og vurderet i afsnittene 3.1 til 3.6. Parametre som planen har indflydelse på er omfattet af miljøvurderingen, hvor der er foretaget en vurdering af de potentielle positive og negative påvirkninger. Parametre som er omfattet af emner der eventuelt bør belyses, jævnfør bekendtgørelsen om miljøvurdering, behandles som udgangspunkt ikke, hvis det på forhånd kan vurderes at planen ingen indflydelse har på disse.

Forud for udgivelsen af nationalparkplanen, og nærværende miljøvurdering har der været en række faser med inddragelse af forskellige interessenter. Der blev den 21. december 2017 udsendt et debatoplæg på parkens hjemmeside, hvor der blev indkaldt ideer og forslag til den kommende planperiode. Denne idfase sluttede den 25. marts 2018.

Der har herudover været afholdt en række offentlige og andre møder, med fokus på at få bemærkninger, inspiration og dialog omkring udviklingen af nationalparkplanen. Det har blandt andet omfattet en partnerdag, hvor nationalparkens 160 partnere var invite-

---

<sup>2</sup> Lovbekendtgørelse nr. 448 af 10. maj 2017.

ret, fire offentlige møder i kommunerne (Esbjerg, Tønder, Fanø, Varde) og møde i Vadehavets formidlings forum. Der har desuden mere ”internt” være afholdt møder omkring planen i bestyrelsen, rådet og forskningsudvalget under Nationalparken.

Der indkom i idefasen ca. 830 svar med ideer til planlægningen. Dette kan sammenlignes med 60 hørings svar i forhold til den foregående/igangværende planperiode! En række af svarene har det ikke været muligt at indplacere under prioriteret indsats eller emne, men en stort del har været sorteret ift. indsats. I Tabel 2-1 er vist en oversigt over de indkomne ideer.

Indsatsområde	Antal hørings svar	Udvalgte emner
Natur og landskab	111	Sikre græsning, pleje af arealer, prioritering af indsats, aktioner for særlige arter eller mod invasive arter m.m.
Kultur og kulturhistorie	70	Påpegning af gamle traditioner, bestemte bygninger og kulturbaserede aktiviteter, der bør fremmes.
Friluftsliv	263	Domineret af ønsker ift. stier, adgangsforhold, ny infrastruktur m.m. Ønsker om udsigtstårne, shelterpladser, mere information også med mange svar.
Undervisning, forskning, natur og kulturformidling	124	Forslag til et spektrum af initiativer, både ift. natur og kultur. En række forslag specifikt rettet mod børn
Lokalsamfund, erhverv og turisme	117	Forslag til formidling, udvikling af overnatningsmuligheder, lokale produkter m.m.
Trilaterale samarbejde, UNESCO.	90	Flere forslag omkring forstærket samarbejde og vidensdeling mellem landene, inddrag flere interessenter i arbejdet.
Kommunikation, overvågning, andet	56	Forslag til apps, film, informationsmateriale, men også en række mere brede holdningsudsagn.

Tabel 2-1 oversigt over indkomne hørings svar med ideer, forslag, bemærkninger m.m.

Hørings svarene er kommet fra en meget bred kreds af interessenter, der spænder fra kommuner, NGO'er og andre foreninger til mange reaktioner fra enkeltborgere. Der er indkommet særligt mange bemærkninger ift., friluftsliv, men det er karakteristisk at der ellers er en jævn fordeling med mange hørings svar ift. det enkelte prioriterede område. De indkomne bemærkninger er generelt positive og konstruktive og i mange tilfælde relativt detaljeret og uddybende beskrevet.

Miljørapporten er primært fokuseret og baseret på den udarbejdede Nationalparkplan. Der indgår dog også en meget lang række andre kilder, hvor alle de væsentligste er indeholdt i referencelisten til rapporten. Det gælder materiale udleveret fra Sekretariatet for Nationalparken, rapporter og kortmateriale der ligger på nettet, men også internetplatforme som DOF databasen, Miljøportalen, Retsinformation og selvfølgelig Nationalparken selv.<sup>3</sup>

Den overordnede sammenhæng med andre planer og projekter er meget væsentligt. Det skal dels ses i lyset af en række andre forpligtigelser og initiativer og planer skal samstemmes med aktiviteterne i Nationalparkplanlægningen, men ligeså vigtigt at hovedparten af de aktiviteter der bygger på samarbejde og gennemførelse af partnere i området.

Denne koordination er central og vedrører overordnet specielt de nationalt baserede vandplaner og naturplaner, fysisk planlægning i medfør af Planloven (regionalt, kommunalt, lokalt) råstofplaner, fredninger og specifikke bekendtgørelser for delområder i Nationalparken.

Beskrivelsen af disse sammenhæng er medtaget, hvor det er relevant i de følgende afsnit, der indeholder beskrivelse af miljøstatus og vurdering inden for de seks prioriterede indsatsområder. Der er efter de seks vurderende afsnit, beskrivelse af kumulative effekter, alternativer, overvågning og afværgeforanstaltninger. Referencer er indsat i det afsluttende afsnit.

---

<sup>3</sup> [www.dof.dk](http://www.dof.dk), [www.miljoportal.dk](http://www.miljoportal.dk), [www.retsinfo.dk](http://www.retsinfo.dk), [www.nationalparkvadehavet.dk](http://www.nationalparkvadehavet.dk).

### 3. MILJØSTATUS OG VURDERING

I de følgende afsnit er præsenteret en introduktion og beskrivelse af basis for de seks indsatsområder i form af en såkaldt miljøstatus. I afsnittene er beskrevet de målsætninger, der er relevante for de specifikke indsatsområder og der er givet en vurdering af den forventede påvirkning fra de enkelte aktiviteter, der er indeholdt i nationalparkplanen. Dette er i nogle tilfælde opdelt i vurdering af generelle og specifikke indsatser.

#### 3.1. Natur og landskab

Vadehavet er et af verdens største sammenhængende tidevandsområder. Det består af øer, tidevandskanaler, løb, mudderflader og kyst, som hele tiden ændrer form og kan temporært både dukke op og forsvinde. Det indeholder særdeles stor diversitet i plante- og dyreliv og er et af verdens mest produktive økosystemer.

I begrundelsen for at udpege Vadehavet lagde miljøministeren blandt andet vægt på, at området er et helt enestående marsk- og tidevandsområde af international betydning, et specielt dynamisk landskab og økosystem, hvis vigtighed strækker sig langt ud over Danmarks grænser.

Dette kapitel beskriver områdets landskabs- og naturforhold, sammenfatter Nationalparkbekendtgørelsens målsætninger vedrørende natur og landskab og miljøvurderer nationalparkplanen i forhold til dette indsatsområde.

##### 3.1.1 Natur og landskab, miljøstatus

Nationalpark Vadehavet dækker et areal på ca. 1.500 km<sup>2</sup>, hvoraf ca. 300 km<sup>2</sup> er landareal. Vadehavet, som det kendes i dag, er dannet i et samspil mellem natur og menneske. Under sidste istid for ca. 15.000 år siden strømmede smeltevandet fra isranden i Østjylland mod vest i store netværk af floder og dækkede de lavere dele af det gamle morænelandskab fra forrige istid. De højeste partier fremstod herefter som bakkeøer mellem smeltevandssletter af aflejret sand (hedesletter), der tilsammen kaldes *gæsten*. I takt med isafsmeltningen steg havet, og for ca. 8.000 år siden overskyllede havet de lavtliggende hedesletter og dannede store sandvolde, som efterhånden udviklede sig til en skærmende barriereø. I læ heraf begyndte dannelsen af det egentlige vadehav (Nationalparkplan Vadehavet 2012).

Samtidig med den relative havstigning steg grundvandet i de lavtliggende landområder ind mod land, og områderne blev stadigt vådere, som blandt andet førte til dannelsen af tykke tørvelag. Ved den fortsatte havstigning oversvømmede havet tørvelagene, og der dannedes en lagune – *et vadehav* – mellem barriereøerne og fastlandet.

Under områdets stadige forandring er *højsandene* og herefter øerne Rømø, Mandø og Fanø samt halvøen Skallingen og øen Langli skabt af havet og vinden. På Rømø, Fanø og Skallingen findes store klitlandskaber, der i takt med dannelsen af nye klitter

ændrer karakter alt efter alder og afstand til havet. De store mængder sand, der også i dag transporteres langs kysten, opbygger stadig *højsande* i den ydre del af Vadehavet. Nærmest Nordsøen findes de hvide klitter, som ved stormflod nås af vandet. Når den hvide klit vokser i højden indvandrer planter, der kan dæmpe sandflugt. I større afstand fra havet udvikler den hvide klit sig til grøn eller grå klit. (Nationalparkplan Vadehavet 2012)

Vaderne, der udgør ca. 2/3 af Vadehavets areal, er områder der tørlægges ved lavvande og vanddækkes ved højvande med en forskel mellem høj- og lavvande på mellem 1,3 og 2 meter – størst mod syd. (Nationalparkplan Vadehavet 2012)

Tidevandet fører sand, silt og ler ind i Vadehavet, hvor det bundfældes, når tidevandet er i ro. *Slik*, finkornet materiale, aflejres i de roligste områder – på østsiden af øerne eller langs fastlandet, mens sandet aflejres på de mere ubeskyttede dele af vaderne. Havbunden hæver sig langsomt, med ca. 4 mm om året og enkelte steder i de indre dele af Vadehavet op til 1,5 cm. (Nationalparkplan Vadehavet 2012)



Figur 3-1 Foto ud over vadefladen med indvandring af vegetation på de mest lavvandede områder, der fremmer aflejringen af materiale. (Foto Erik Mandrup Jacobsen)

På vandskellet mellem de enkelte tidevandsområder er vaderens niveau relativt højt, og de gamle adgangsveje, *ebbeveje*, følger disse naturlige forhøjninger i vaden. Rø-møddæmningen og Låningsvejen til Mandø er også anlagt på vandskellene. Vaderne

gennemskæres af et forgrenet net af mindre tidevandsrender, *priler* og *løb*, som forde-  
ler det indgående tidevand ved *flod* og samler det udadgående vand ved *ebbe*.  
Når vaden bliver så høj, at den kun er vanddækket i kort tid omkring højvande, indvan-  
drer de mest salttålende planter (kveller og spartina) og omkring højvandslinjen ind-  
vandrer annelgræs, der giver mulighed for øget aflejring. I løbet af en årrække opbyg-  
ges et sammenhængende plantedække og vaden er blevet til *marsk*, og *slik* er blevet  
til *klæg*. (Nationalparkplan Vadehavet 2012)

Ved højvande, *springflod* eller *stormfloder* overskyldes områderne og yderligere opbyg-  
ning af marsken foregår. Når marsken udvikler sig, uden menneskets indgriben, dan-  
nes et naturligt dræningssystem af *loer*, som eroderer sig gennem det nydannede land  
i et forgrenet net af små, bugtede tidevandsløb. (Nationalparkplan Vadehavet 2012)

Mange steder har mennesket fremmet dannelsen af marsk ved at indhegne store are-  
aler i vaden med lave (gran)hegn, de såkaldte *faskingærder*. Disse *slikgårde* dæmper  
vandets bevægelser og fremmer bundfældningen af slik. I slikgårdene har man gravet  
grøfter, *grøblerender*, som afvander området hurtigere ved ebbe. Derved fremmes  
muligheden for, at landplanter kan indvandre på de højereliggende partier, *agre* mel-  
lem *grøblerne*. Gennem tiden har denne metode spillet en betydelig rolle i marskdan-  
nelsen overalt i Vadehavsområdet, der begyndte for ca. 3.000 år siden i den danske  
del af Vadehavet. (Nationalparkplan Vadehavet 2018)

Når marsken har vokset sig bred og høj nok, er den blevet inddiget, og forlandet er  
dermed blevet til *en kog*.

I Tøndermarsken er der foretaget inddigninger siden midten af 1500 tallet, og Skallin-  
gen og Varde Ådal er i dag de eneste større marskområder i nationalparken, der ikke  
er inddiget. (Nationalparkplan Vadehavet 2012 og 2018) Oversigt over nationalpar-  
kens nuværende landskabsformer fremgår af Figur 3-2.

Marsken, der strækker sig fra Ho Bugt i nord til grænsen mod Tyskland, gennemskæ-  
res af store ådale: Varde Ådal, Sneum Ådal, Ribe Ådal og sydligst af Vidå-  
dalen. Alle ådalene går dybt ind i landet, og deres åbne landskabsrum er generelt meget velbeva-  
rede. De afgræssede enge og deres sammenhæng med diger og åer rummer værdi-  
fulde landskabstræk. Marsken afgrænses af digerne mod vest og af geest-randen  
mod øst, der ofte fremstår markant på grund af randbebyggelse og beplantning.

Marsklandskabet med de mange grøfter, der opdeler landbrugsarealerne, giver, sam-  
men med den sparsomme bevoksning og bebyggelse, området en særlig åben og  
ensartet karakter.

Høslæt og græsning har tidligere været den traditionelle brug af den inddigede marsk.  
I dag dyrkes marskområdet mere intensivt, og afgrøder som majs og hvede vil med-  
føre at landskabskarakteren ændres.

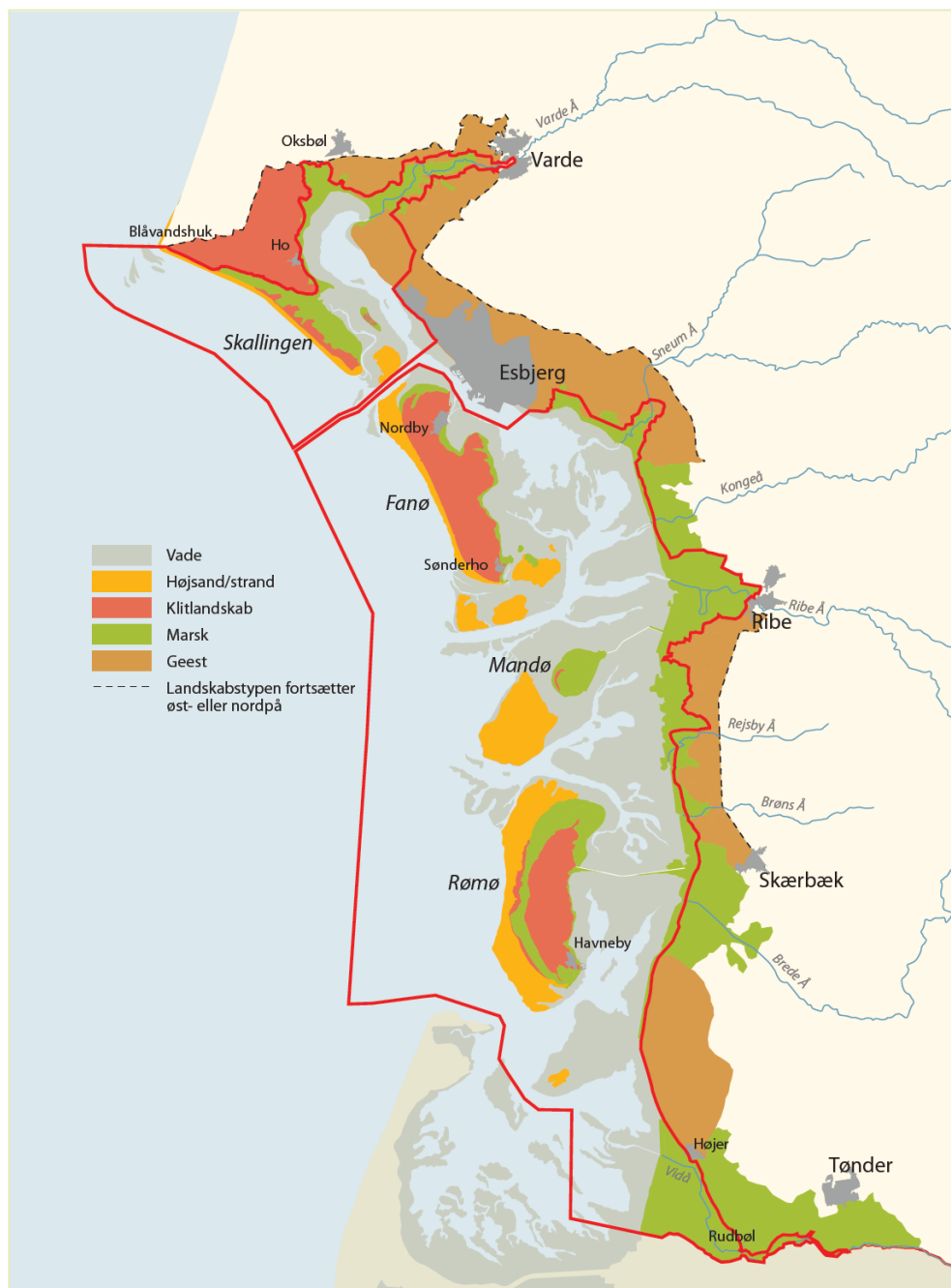
I nationalparken indgår geestlandskabet kun i kystområdet mellem Esbjerg og Varde Å, hvor Esbjerg Bakkeø når helt ud til Vadehavet. Ved Vester Vedsted, Astrup Banke og Hjerpsted Bakkeø danner geesten grænse til nationalparken.

Højdeforskellen mellem marsk og geest er op til 30 meter og på overgangen mellem den flade, lavtliggende marsk og den højereliggende, let bølgede geest, er bebyggelsen traditionelt anlagt. Geesten i nationalparken er præget af nåletræsplantager og hede strækninger vekslende med få arealer med landbrugsdrift, omkranset af læhegn. I selve marksområdet blev der også anlagt enkelte gårde på såkaldte værfter, små kunstige bakker for at sikre husene bedre mod oversvømmelser.

Fanø og Rømø er karakteriseret ved brede sandstrande og klitområder med vidtstrakte, kuperede klitheder, vekslende med lukkede plantager, hedestrøg med laver og med en mosaik af moser og småsøer, og åbne marskområder.

Bebyggelsen på Fanø domineres af to bysamfund, Nordby og Sønderho med lave bebyggelser. På Rømø domineres bebyggelsen af en nord-sydgående række af små, samlede bebyggelser mod øst, som mod syd går over i Havneby. Feriecentre og sommerhusområder er særlige karaktertræk i landskabet på begge øer.





Figur 3-2: Landskabsformer (Nationalparkplan Vadehavet, s. 51)

Mandø er præget af åbne marskflader, der øen rundt afgrænses af diger og en lav klitrække mod vest. De to inddigede koge anvendes mest til græsning. Bortset fra enkelte huse og gårde ligger bebyggelsen samlet bag klitrækken.

Langli og halvøen Skallingen, der er næsten ubeboede, er præget af saltmarsk og klitter og fremstår som åbne, helt uforstyrrede landskaber i tæt sammenhæng med Vade-

havet. Nationalparkens landskabsmæssige bevaringstilstand på fastlandet karakteriseres overordnet som god, idet hovedparten af de åbne marsklandsaber ligger uden bebyggelse og anlæg og anvendes til afgræsning, og det vidstrakte udsyn er bevaret. På øerne er den landskabelige profil sløret med opførelsen af fritidshuse, ferieanlæg og by udvidelse i de åbne områder.

Trusler for landskaberne, både på fastlandet og øerne, er nye opførelser af fritliggende bygninger og store tekniske anlæg/feriecentre, og desuden kan beplantning i de åbne områder sløre de åbne landskaber. Intensivering af den landbrugsmæssige arealanvendelse er også en trussel mod de nuværende landskabskarakterer. Opstilling af vindmøller gennem de seneste årtier har ligeledes påvirket landskabsoplevelsen.

Vadehavets enestående landskab og natur er, foruden at være nationalpark, internationalt beskyttet.

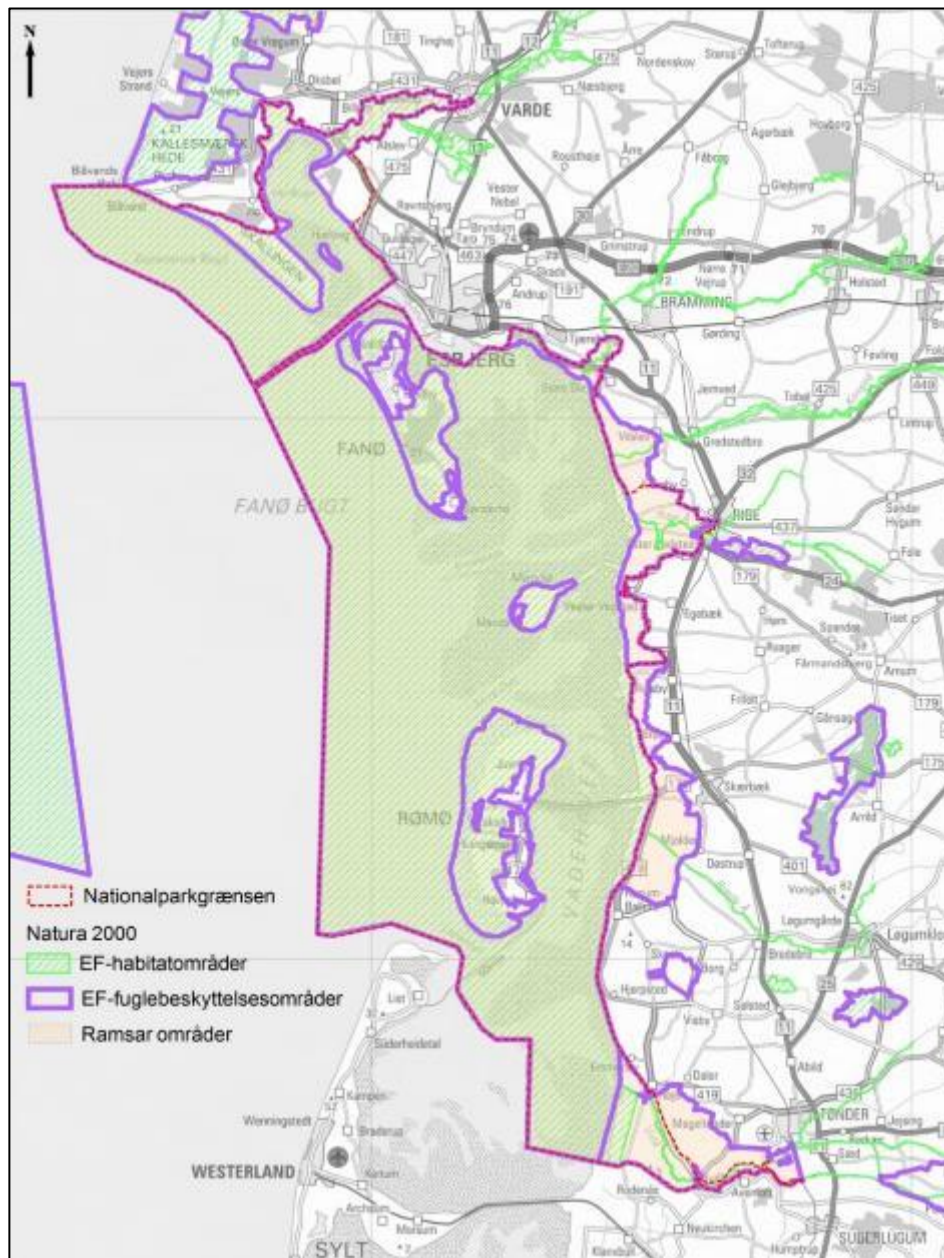
Næsten hele Nationalpark Vadehavet ligger inden for områder, der er udpeget som Natura 2000-områder, undtagen området øst for Ho Bugt med Marbæk og Sønderhede Plantage, områderne omkring byerne Nordby og Sønderho på Fanø, området omkring Mandø By på Mandø og det nord-sydgående bebyggede område på Rømø inklusive Havneby i syd, se Figur 3-3.

Bortset fra området syd for Højer (Frederiks Kog og Rudbøl Kog) er der sammenfald mellem fuglebeskyttelsesområderne og habitatområderne. Vidåen, der udmunder i Vidå Sluse er dog udpeget habitatområde sammen med Rudbøl Sø og Magisterkøgen, der også er udpeget habitatområde. Hele det udpegede EF-fuglebeskyttelsesområde er desuden udpeget som Ramsarområde inden for nationalparkgrænsen.

EF-fuglebeskyttelsesområder er områder, der har til formål at beskytte og forbedre levevilkårene for de vilde fuglearter i EU, og Ramsarområder er vådområder med rigt fugleliv og så mange vandfugle, at de har international betydning. Områderne er indeholdt i EF-fuglebeskyttelsesområderne. EF-habitatområder er områder, der er udpeget på baggrund af naturtyper og arter, som er af betydning for EU.

Tilladelser til aktiviteter i eller uden for internationale naturbeskyttelsesområder må ikke kunne forringe områdets naturtyper og levestederne for arterne eller medføre forstyrrelser, der har betydelige konsekvenser for de arter, området er udpeget på grundlag af.

I de områder, der ligger uden for Natura 2000-områderne i nationalparken er der en del beskyttet natur omfattet af § 3 i naturbeskyttelsesloven<sup>6</sup>, der også skal tages hensyn til.



Figur 3-3: EF-habitatområder, EF-fuglebeskyttelsesområder, Ramsarområder og Nationalparkgrænsen.

Eftersom størstedelen af nationalparken er udpeget som internationalt beskyttelsesområde, er der i vand- og naturplanerne overordnet beskrevet naturtypernes nuværende tilstand og sårbarhed. I Habitatdirektivet er en bæredygtig forvaltning lig med "gunstig bevaringsstatus" og i vandrammedirektivet er bæredygtighed udtrykt som "god økologisk tilstand". Opdelingen i naturtyper i Natura 2000 vand- og naturplanerne er mere differentieret end den anvendte i nationalparkplanen jf. Figur 3-4, der skitserer de overordnede naturtyper i nationalparken.

EF-Fuglebeskyttelsesdirektivet fra 1979 og EF-Habitatdirektivet fra 1992 indeholder fælles EU-regler for naturbeskyttelse. Direktiverne er implementeret i "habitatbekendtgørelsen"<sup>4</sup>, der fastsætter reglerne for administration af de danske internationale beskyttelsesområder.

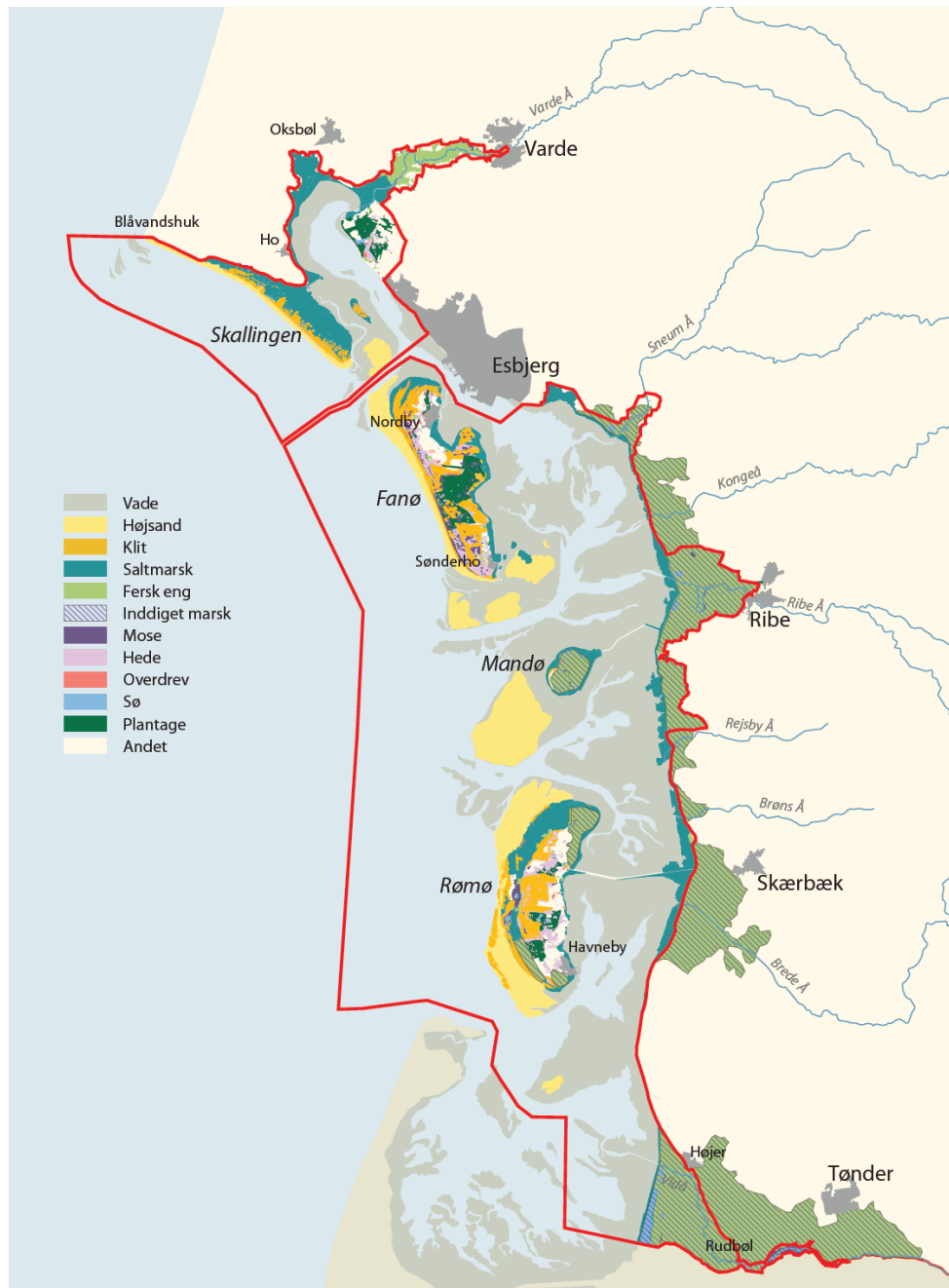
Nationalpark Vadehavet rummer i alt 33 naturtyper, der foruden at være omfattet af naturbeskyttelseslovens<sup>5</sup> §3 også er udpegede habitatnaturtyper. Ud af de i alt 33 naturtyper gælder, at 19 har en ugunstig bevaringsstatus eller –bevaringsprognose, mens 14 naturtyper har en ukendt bevaringsprognose, da de endnu ikke er kortlagte og/eller vurderede. De hidtidige undersøgelser og kortlægninger viser, at ingen af de registrerede naturtyper i Vadehavsområdet har "gunstig bevaringsstatus". En oversigt over naturtyperne og deres bevaringsstatus og bevaringsprognose fremgår af bilag 1.

Vader, tidevandsrender og højsande, omfatter nationalparkens marine områder. Vadderne er lavvandede næringsrige vådområder på overgangen mellem hav og land, hvor det lave vand sammen med tidevandet giver mulighed for en meget stor produktion af mikroskopisk plantebiomasse, der igen giver fødegrundlag for opvæksten af meget store tætheder af bunddyr. Den enorme biologiske produktion og de særlige naturtyper er et af de vigtigste vådområder for vandfugle, der benytter den østatlantiske trækrute og er således et værdifuldt fourageringsområde for flere millioner vandfugle, der opholder sig her under trækket eller benytter området som yngle-, fældnings- og overvintringslokalitet.

---

<sup>4</sup> Bekendtgørelse om udpegning og administration af internationale naturbeskyttelsesområder samt beskyttelse af visse arter (BEK nr. 408 af 01/05/2007) med senere ændringer.

<sup>5</sup> Bekendtgørelse af lov om naturbeskyttelse (LBK nr. 933 af 24/09/2009) med senere ændringer



Figur 3-4: Nationalparkens naturtyper (Nationalparkplan Vadehavet, s. 23). Inden for digerne angiver signatøren ferske eng, dele af arealerne udgøres dog af egentlige marker med f.eks. dyrkning af majs.

Samtidig er dette kystområde levested for mere end 500 arter af planter og dyr, hvoraf flere ikke forekommer andre steder i verden. Derudover har Vadehavet også en særlig betydning som opvækstområde for en del af Nordsøens fisk, og tidevandsrenderne er yngle- og rasteområde for spættet sæl og marsvin.

Højsandene i nationalparkens vestlige dele er Vadehavets mest dynamiske natur og samtidig den mest næringsfattige pga. sandflugt og tidvis oversvømmning ved stormflod. Højsandene har stor betydning for ynglepladser for enkelte fuglearter og rastende fugle og spættet sæl. For alle tidevandsområder betegnes tilstanden som "dårlig" eller "ringe" og bevaringsprognosen er vurderet som værende ugunstig.

Strand-naturtyper, der findes på øernes og Skallingens vestvendte kyster spiller, i lighed med højsandene, en rolle som yngle- raste- og fødesøgningsområde for en række fuglearter, men der er ikke foretaget vurdering af bevaringsstatus for disse naturtyper, da de ikke indgår i Natura 2000-udpegningsgrundlaget.



Figur 3-5 Marsken uden for digerene (Foto Erik Mandrup Jacobsen)

Klitter, med beliggenhed i læ af de yderste hvide klitter, omfattende mange forskellige klit-naturtyper. Følgende klit-naturtyper er kortlagt, grå-/grøn klit (1.000 ha), skovklit (9 ha), klitlavninger (360 ha), visse-indlandsklit (7 ha) og græs-indlandsklit (2 ha). Naturtyperne har en ugunstig bevaringsstatus pga. næringsstoffbelastning, tilgroning og manglende landskabsdynamik. For de øvrige klit-naturtyper er bevaringsprognosen ukendt, pga. manglende kendskab til tilstanden.

Hederne er domineret af klitheder, der findes på Fanø, Rømø og dele af Skallingen og Marbæk-området, der i udpegningsgrundlaget indgår med 1.680 ha. På grund af det kuperede terræn bliver klitheder mere varierede end indlandsheden. Den tørre hede

indgår i udpegningsgrundlaget med 2 ha. Begge naturtyper har en ugunstig bevaringsstatus, bl.a. på grund af næringsstofbelastning, tilgroning, manglende landskabsdynamik, uhensigtsmæssige vandstandsforhold og tilstedeværelsen af invasive arter.

Moserne, der er kortlagt som tørvelavninger og rigkær, omfatter henholdsvis 2 ha og 18 ha i nationalparken, forefindes i klitlavninger og klitheder med store bestande af kvælstoffølsomme plantearter. Moserne har en ugunstig bevaringsstatus pga. næringsstofbelastning, uhensigtsmæssige vandstandsforhold, tilgroning og tilstedeværelsen af invasive arter. En række sjældne ynglefugle er særligt tilknyttet moserne og i mosernes vandhuller yngler flere paddearter.

Overdrev, der næsten kun findes på Fanø, er kortlagt med ca. 18 ha og områderne er domineret af de samme plantearter som i klitterne. Ved Marbæk og Ho er overdrevene tidligere marker på sandet og næringsfattig bund. Alle overdrev har en ugunstig bevaringsstatus.

Skovområderne, der hovedsagelig findes på Fanø, Rømø og Marbæk området, er plantager, der blev anlagt i første halvdel af 1900-tallet, og stilkege-krat er eneste skov-naturtype på udpegningsgrundlaget. Naturtypen er endnu ikke kortlagt og bevaringsstatus er ukendt. Plantagerne er levested for en række sjældne fuglearter.

Saltmarsk og forlande findes især på lævendte strækninger på øerne og på Skallingen. Saltmarsk med naturlig dynamik er relativt sjælden i hele vadehavsområdet. Mange steder afgræsses saltmarsken (forlandet) af får eller kreaturer og også heste. Zoneringen i saltmarsken går ofte fra et ugræsset eller ekstensivt græsset område domineret af stilkløs kilebæger med islæt af andre arter, over i en strand-rørsump, domineret af tagrør og/eller strandkogleaks og strandasters. Strandrørsumpen afløses ofte af et mere tilgroet strandoverdrev. I den intensivt græssede saltmarsk er der også en zonering i plantesamfundene ud fra oversvømmelsesgraden af de enkelte områder. I saltmarsken er registreret mere end 1.500 arter af hvirvelløse dyr, hvor hovedparten er helt afhængig af saltmarsken som levested. Området er også vigtigt som yngle-, raste- og fødesøgningsområde for mange fuglearter. Saltmarsken udgør 6.260 ha og naturtypen har som helhed en ugunstig bevaringsstatus på grund af unaturlige vandstandsforhold, tilgroning og manglende målrettet pleje i dele af områderne.

De ferske enge med naturtypen tidvis våd eng er registreret med 100 ha uden for havdigerne og på øerne, og bevaringsstatus er vurderet som ugunstig pga. tilgroning, uhensigtsmæssige vandstandsforhold og invasive arter. I registreringen indgår ikke de brakke og ferske enge i Varde Ådal og de inddigede marskområder, der rummer store artsrigdomme af både planter, forskellige smådyr, ynglende vadefugle og trækfugle. En del af marskarealerne er også udlagt i omdrift og rummer robuste plantearter og almindelige ynglende engfugle samt rastende og fødesøgende trækfugle.

Tøndermarsken, der er den eneste danske kogs-marsk, er domineret af vedvarende græsfenner med vandingshuller, der er afgrænset af vandfyldte grøfter, som også fungerer som hegn. Vedtagelsen af Tøndermarskloven i 1988 har medvirket til, at områdets oprindelige udseende og drift i mange henseender er blevet sikret, og man har dermed fået gode muligheder for at bevare naturværdierne. Siden lovens vedtagelse har bestanden af ynglende vadefugle været varierende.

De vandløb, der udmunder i Vadehavet afvander store dele af Sydvestjylland, Sønderjylland og den nordlige del af Slesvig-Holsten. De største og vandrigeste vandløb er Varde Å, Ribe Å og Vidå. De mange å-systemer fører store mængder ferskvand til Vadehavet. Derfor betyder vandkvaliteten i både åerne og de marine vandområder meget for fiskearterne i området. Vandløbene fungerer som gydeområder og levesteder for op til 25 fiskearter – bl.a. for snæbel, laks, dyndsmerring, hav-, bæk- og flodlampret, der er opført på Danmarks rødliste over akut truede dyrearter eller på EU's liste over arter, som kræver "særlig beskyttelse". Okkerforurening, forurening fra dambrug, næringsstoffer fra landbruget og rensningsanlæg udgør lokale, væsentlige miljøproblemer, og til trods for at opstemninger og spærringer er fjernet i flere vandløb er der fortsat dårlige passageforhold i flere vandløb, så lokale bestande af havørred, laks og snæbel ikke kan opretholdes.

Der er få naturlige søer i nationalparken og en del kunstige, opstået bl.a. i forbindelse med digebygning og opstemning af vandløb. Saltvandssøen i Margrethe-Kog på 250 ha er indviet i 1984 som kompensation for inddigningen af Ny Frederikskogs forland og er nationalparkens største sø. Søen fungerer hovedsageligt som højvandsrasteplads for vadefugle forår og efterår. I perioden 1984-2007 har 12 ud af de 22 mest almindeligt forekommende arter vist faldende tendens. Rudbøl Sø på 52 ha gennemstrømmes af Vidåen. Søens vand er ret uklart pga. algeforekomster og udledning af okker fra Vidåsystemet. Målsætningen for søen er opfyldt med hensyn til fuglelivet, men ikke med hensyn til vandkvalitet og indhold af tungmetaller i sedimentet. Lakolk Sø på Rømø er en lavvandet, naturlig brakvandssø på ca. 7 ha. Søen er opstået i slutningen af 1700-tallet og har ingen tilløb, og afløbet er næsten sandet til. Søens miljøtilstand, i forhold til vandplanerne, er karakteriseret som ringe, og dens største naturmæssige værdi ligger i dens egnethed som leve- og rasteplads for vand- og sumpfugle. Marbæksøerne, der er tre kunstige søer på tilsammen 21 ha i Marbæk Plantage blev anlagt i 1972/1979. Søerne er næringsrige med veludviklet rørskov. På grund af manglende kortlægning er bevaringsstatus for naturtyperne næringsrig sø, søbred med småurter, kransnålalgesøer og brunvandede søer ukendt.

Klægggravene, der ligger umiddelbart bag havdigerne, og er opstået inden for de sidste 20-50 år ved afgravning af klæg til forstærkning af havdigerne, har ofte høje koncentrationer af fosfor, der skyldes rastende svømmefugle. Saltkoncentrationen er forholdsvis høj pga. indsvivende saltvand, og fiskebestanden indeholder få arter, der er tilpasset de vekslende saltholdigheder.



Der indgår 54 dyrearter, heraf 43 fuglearter og 11 øvrige arter, i udpegningsgrundlaget for Natura 2000-områderne i nationalparken. Bevaringsstatus og bevaringsprognose fremgår af [Bilag 1: Natura 2000 – flora og fauna](#).

På habitatdirektivets Bilag IV er opført en række arter, som skal ydes streng beskyttelse overalt i deres naturlige udbredelsesområde, også uden for de udpegede habitatområder. Det indebærer for dyrearternes vedkommende bl.a., at yngle- og rasteområder ikke må beskadiges eller ødelægges, og for planternes vedkommende bl.a., at arterne ikke må indsamles, plukkes eller ødelægges.

I nationalparken kan forekomme flg. arter: snæbel, odder, arter af flagermus, løgfrø, spidssnudet frø, markfirben, grønmosaikguldsmed og strandtudse.

Trusler for nationalparkens marine områder er tilførslen af næringsstoffer, der gennem en årrække har medført opblomstring af planteplankton og makroalger som rørhinde og søsalat. Fiskeri med bundslæbende redskaber har påvirket levesteder for især blåmuslinger. Også områdets vandløb og søer har generelt for høje koncentrationer af næringsstoffer i forhold til kravene, hvilket medfører tilgroning af vådområder i ådale og i søområder. Gødskning af saltmarsken og de inddigede marskarealer og øget udledning af luftbåret kvælstof fra landbruget har medført forbedrede vilkår for næringskrævende plantearter, hvilket har medført en faldende biologisk mangfoldighed på marsken med forringede levevilkår for bl.a. fuglene i området.

For en række truede naturtyper er tilgroning, reduktion, fragmentering og dræning, forårsaget af menneskelig aktivitet, de væsentligste problemer, og tilgroning er især en trussel for lysåbne naturtyper og for søerne, hvilket også påvirker yngle- og trækfugle tilknyttet disse områder. Tilgroning kan endvidere forbedre leveforholdene for en række prædatorer, såsom ræv, mink. Denne udvikling kan skyldes øget tilførsel af næringsstoffer sammen med ophør af drift af græsningsarealer (i form af høslæt og afgræsning).

Afvanding og vandløbsregulering er en trussel mod fugtige naturtyper som følge af vandstandssænkning, og dette har også medført forhøjede okkerkoncentrationer i flere vandløb. Forstyrrelser fra forskellige rekreative aktiviteter har især betydning for bestande af truede yngle- og trækfugle og også for marsvin og spættet sæl samt fouragerende og fældende fugle. Der tænkes her bredt på rekreative aktiviteter, der indebærer færdsel i områder der er væsentlige for de nævnte artsgrupper.

I nationalparkområdet er der flere invasive arter, der kan påvirke det oprindelige plante- og dyreliv, eksempelvis stillehavsøsters, mink og mårhund, rynket rose, stjerne-bredribbe.

### 3.1.2 Natur og landskab, målsætning

Natur og landskab indgår hovedsageligt i de følgende tre af nationalparkbestyrelsens målsætninger:

#### *Målsætning 1*

*De væsentligste naturtyper som lavvandede havområder, tidevands render, vadeblader, højsander, åmundinger, marsk- og strandenge, forstrande og klitter skal bevares og deres kvalitet og mangfoldighed skal styrkes. De skal beskyttes mod næringsstofbelastning, invasive arter, forstyrrelse af fauna m.v. og bevares som bæredygtige og dynamiske økosystemer med naturlig dynamik ved så vidt muligt at undlade indgreb i den naturlige tidevandsdynamik.*

#### *Målsætning 2*

*Kulturskabte naturarealer som ferske enge og klæggrave skal bevares og deres kvalitet og mangfoldighed skal styrkes, der bør bevares og fremmes en landbrugsdrift, som sikrer kulturlandskabet og områdets karakterarter.*

#### *Målsætning 3*

*Nationalparkens karakterdannende landskabselementer og markante geologiske formationer skal bevares og synliggøres, og den dynamiske landskabsdannelse af klit- og marskområder skal fremmes.*

### 3.1.3 Natur og landskab, vurdering

Det vurderes, at nationalparkplanen og de eksisterende og planlagte initiativer under indsatsområde 1 helt overvejende vil bevare og styrke Vadehavets landskabelige og naturmæssige værdier.

Opmærksomheden skal dog i nogen grad rettes imod eventuelle konflikter mellem målsætningerne fra indsatsområde 1 Natur og landskab og andre indsatsområder i nationalparkplanen. Det skal især tilstræbes at undgå konflikter mellem landskabs- og naturinteresserne og den udvikling af erhverv, turisme og friluftsliv, der ønskes under bl.a. nationalparkplanens indsatsområder 3 og 5. Det gælder her særligt at særligt sårbare naturområder skal således beskyttes mod slitage og forstyrrelse gennem formidling og planlægning af zoner, stiforløb m.v. Det skal også tilstræbes at sprede aktiviteterne for at reducere en eventuel påvirkning af landskabsoplevelsen.

I den nye planperiode 2019-2025 skal der, med afsæt i Det Grønne Danmarkskort, udarbejdes en oversigt over værdifuld og sårbar natur som sammenholdes med forslag til indsatser der kan bevare natur, landskab og særlige arter. Oversigten vil gøre det

muligt at fokusere bevaringsindsatsen der, hvor behovet er størst samt der, hvor der kan forventes ”mest natur for pengene”.

Nationalparkfonden har besluttet, at der fremover skal arbejdes med en kombination af fokuserede naturindsatser med hurtige konkrete resultater og en bredere og mere langsigtet indsats, da der er behov for begge indsatstyper i forhold til de udfordringer, Vadehavets natur står overfor.

Den planlagte indsats i planperioden 2013-18 indeholder en række konkrete forslag til initiativer, der bl.a. skal skabe overblik over områder, gøre det muligt at udarbejde handleplaner for områder, vurdere potentialer og igangsætte udvalgte projekter i udvalgte områder:

#### Vurdering af de brede indsatser

**Græsning.** Nationalpark Vadehavet vil også i den kommende planperiode arbejde for sikre græsning til at bevare de lysåbne arealer og karaktergivende landskaber, især marsken, ådalene og strandengene. Derved fremmes livsvilkårene for dyre- og fuglelivet, især vil det være positivt for de jordrugende fugle, som er under pres. Som en del af arbejdet med at bevare og udvikle de lysåbne naturtyper, vil nationalparken bl.a. understøtte græsforeninger, hvilket udover at fremme livsvilkårene for dyre- og plantelevet, vil bidrage positivt til indsatsområde 5.

**Klægggravene.** Opgravning af klæg til digesikring vil ske på en måde, der gør, at klægggravene bidrager til en bedre natur, gennem naturpleje vil klægggravene kunne bidrage til at forbedre livsvilkårene for flora og fauna i disse kulturskabte levesteder, jf. målsætning 2 for indsatsområde 1.

**Genslyngning af åer.** Nationalpark Vadehavet vil arbejde for at der kan åbnes for en dialog mellem de primære interessenter om genslyngning af åerne, herunder særligt Kongeå og Ribe Å - store og lille å-slynge- foruden Sneum Å og Tved Å. Genslyngning af åer vil oftest være store, tidskrævende og dyre projekter, der kræver langsigtede løsninger, og som forudsætter tillid mellem lodsejere, myndigheder, naturorganisationer og andre interessenter. Det er dog givet, at genslyngning af åer vil kunne udgøre et meget væsentligt bidrag i bestræbelserne på at opfylde målsætning 1 under indsatsområdet Natur og landskab.

**Mandø – natur, kultur og oplevelser.** I samarbejde med Den Danske Naturfond, Esbjerg Kommune, Mandøboerne, Naturstyrelsen og Business Region Esbjerg arbejdes der med gøre naturen bedre på Mandø. Der skal stadig være ekstensivt landbrug på Mandø, især græsning og høslæt, og der skal arbejdes med hydrologi til at sikre flere ynglende engfugle og en generel naturforbedrende indsats. Indsatsen på Mandø udgør et markant og positivt bidrag til målsætning 1 og 2.

**Rømø.** Nationalpark Vadehavet vil arbejde for at der laves en plan for Rømøs natur, som både sikrer bedre natur, men også synlig- og tilgængelig gør naturen på en bæredygtig måde. Dette gøres ved at lave stier og ruter med fugleskjul, formidling, madpakkesteder o. lign. Såfremt dette sker på en bæredygtig måde, dvs. uden at påvirke følsom natur, vil initiativet kunne bidrage positivt til først og fremmest målsætning 3. Det skal i den forbindelse dog sikres, at den udviklingsplan, som Tønder Kommune i samarbejde med en kreds af erhvervs-, kultur- og naturinteressenter har igangsat for at fremme erhvervs-, turisme- og oplevelsesudvikling er i overensstemmelse med målsætningerne for indsatsområde 1 Natur og landskab.

**Swimway og flyway.** Nationalpark Vadehavet vil ifølge nationalparkplanen følge de nationale og trilaterale initiativer på både den østatlantiske flyway og den trilaterale swimway, bl.a. ved at deltage i møder og konferencer m.m. Initiativet vil skabe forbindelser til en række forskellige interessenter, bl.a. via Forskningsudvalget og til forskellige interesseorganisationer. Det er givet, at et sådant samarbejde vil gavne nationalparken og bidrage positivt til alle tre målsætninger under indsatsområde 1.

**UNESCO Verdensarv.** Vadehavet blev i 2014 udnævnt til UNESCO Verdensarv. De tyske og hollandske dele af Vadehavet blev allerede i 2009 optaget på UNESCOs verdensarvsliste, og i 2014 blev den danske del føjet til, hvilket giver mulighed for større samhørighed med nationalparkerne syd for grænsen.

Det er en mulighed, at Vadehavets status som UNESCO Verdensarv med tiden trækker flere turister til, da mange turister bruger verdensarvslisten som pejlemærke for, hvor rejsen skal gå hen. Det skal derfor sikres, at den stigende turisme også fremover sker på et bæredygtigt grundlag, og at der ikke opstår utilsigtede konflikter mellem indsatsområde 1 og indsatsområde 3. Nationalpark Vadehavet har sammen med de øvrige partnere i det Trilaterale Vadehavssamarbejde udarbejdet en strategi for bæredygtig turisme, for at håndtere denne problemstilling.

#### Vurdering af de fokuserede indsatser

**Regulering af prædatorer.** Nationalpark Vadehavet vil i samarbejde med kommunerne, Naturstyrelsen, jægerforbund og ornitologerne målrettet bekæmpe prædatorer, især krage, mink, den invasive mårhund og ræv. Indsatsen fortsætter på Rømø, Mandø og Fanø og udvides til at omfatte områder omkring Ho Bugt og Skallingen samt eventuelt andre særlige områder i nationalparken. Prædation vides at være af overordentlig stor betydning for jordrugende fugles ynglesucces, og det er givet, at denne indsats bidrager betydeligt til nationalparkplanens målsætning 1 for indsatsområdet Natur og landskab.

**Særlig natur.** I første planperiode er der arbejdet med fokuserede indsatser over for strandtudse, jordrugende fugle, sorterne og ensian blåfugl. I planperioden 2019-2025

fortsættes disse indsatse, idet de i videst muligt omfang indarbejdes i større og bredere naturforbedringsprojekter som f.eks. dem på Mandø og i Tøndermarsken. Hertil kommer, at nationalparkfonden i den nye planperiode vil arbejde for at undersøge mulighederne for at formulere og igangsætte en større satsning overfor jordrugende ynglefugle i den kystnære Vadehavsnatur i samarbejde med lodsejerne. Såfremt der skaffes den fornødne økonomi til disse initiativer, vil de bidrage betydeligt til opfyldelse af målsætning 1 for indsatsområdet.

**Regulering af invasive arter.** Nogle invasive arter, herunder de såkaldte japankrabber og nye gopler, er vanskelige at bekæmpe i regi af nationalparken. I nationalparkområdet er der herudover flere invasive arter, der potentielt kan påvirke det oprindelige plante- og dyreliv, herunder mink og mårhund, rynket rose og stjerne-bredribbe.

Den igangværende plukning af østers af private og på guidede ture med naturvejledere er et positivt bidrag til at reducere antallet af Stillehavsøsters på de tilgængelige østersbanker. Det samme gælder bekæmpelse af mårhund, som også er et positivt tiltag, der om ikke kan fjerne, så dog holde bestanden nede på øer og enkelte lokaliteter.

Bekæmpelse af invasive arter adresseres dog kun i begrænset omfang i nationalparkplanens planperiode ud over den bekæmpelse af visse arter, der finder sted i forbindelse med regulering af prædatorer (se ovenfor).

**Marint affald og andre initiativer.** Nationalparkfonden vil i den kommende planperiode skabe et overblik over igangværende indsatser, der skal reducere mængden af plastik og andet marint affald i nationalparken. Dernæst skal det afklares, om der er basis for at bringe aktørerne sammen med KIMO, kommuner, Naturstyrelsen og andre interessenter for at skabe synergi og holdbare. Det er ikke tanken, at nationalparkfonden skal involveres i koordinerende funktioner eller driftsopgaver, men det er givet, at initiativet vil bidrage til opfyldelse af målsætning 1 og desuden vil have en positivt afsmittende effekt på indsatsområderne 2 (Lokalsamfund, erhverv og turisme) og 4 (Fritluftsliv).

### 3.2. Kultur og kulturhistorie

Det område, der indgår i Nationalpark Vadehavet rummer en lang række kulturhistoriske attraktioner, herunder bl.a. Fiskeri- og Søfartsmuseet i Esbjerg, Danmarks ældste by Ribe med domkirken og mange velbevarede gamle huse. Mange steder i landskabet ses desuden vidnesbyrd om de måder, hvorpå områdets indbyggere har håndteret landbrug, tidevand, stormfloder m.m.

Dette kapitel beskriver områdets nuværende kulturinteresser, sammenfatter de af Nationalparkbekendtgørelsens målsætninger, der er relevante for kulturhistoriske interesser og miljøvurderer nationalparkplanen i forhold til dette indsatsområde i planperioden 2019-2025.

#### 3.2.1 Kultur og kulturhistorie, miljøstatus

Vadehavets kulturhistorie vidner især om den måde, hvorpå indbyggerne i området har håndteret marsken, tidevandet og stormfloderne for at tilpasse sig og for at overleve. Dette gælder f.eks. bosætningen på geesten og på værfter i marsken, sommerdigerne, placeringen af byer og havne, inddigningen af koge, digebyggeri langs kyststrækningen og kystbeskyttelse i form af slikgårde og grøblerender.

Stormflodssøjler, redningsstationer og skibsvrag vidner om de barske vilkår. I forhold til de tyske og hollandske dele af Vadehavet har det danske Vadehav kun smalle marskstrækninger og få værfter, men i nationalparken ses de forskellige udviklingsstadier i menneskets forvaltning af mødet mellem hav og marsk.

Af tidligere tiders søfart og fiskeri er der kun beskedne spor, da skibene kunne lastes og losses ved en åbred eller mens de lå på vaden ved lavvande. Søfartens kontakt til omverdenen fremgår bl.a. af byggeskikken - kirker af tufsten fra Rhinen og grundmurrede huse med frisiske bygningstræk og flisebeklædte vægge.

De ældste bosætninger, fra 6.000 f.Kr., er kortvarigt beboede jagt- og fiskepladser langs åløbene. Bebyggelse fra yngre stenalder og frem til middelalderens begyndelse ligger hovedsageligt på højtliggende områder – geest-randen og i det følgende århundrede flyttede gårde ud i selve marsken på geest-knolde, flyvesandsrygge og værfter, for at holde bygningerne fri af vandet. Sommerdiger beskyttede sommerens afgrøder.

Øernes bebyggelseshistorie, der er fra 1200-tallet, er væsentligt kortere end fastlandets. Landbruget har sat sine mest markante spor på fastlandet – herunder inddigningen af kogene, mens der på øerne findes rester af gamle marksystemer bl.a. egnstypiske ”skummende agre”.

1900-tallets digearbejder medførte at vadehavskysten i dag fremtræder med uinddiget marsk nordligst ved Varde Å. Mellem Sneum Å og Brøns Å den inddigede, men ikke afvandede marsk og sydligst Tøndermarsken, der både er inddiget og afvandet. Den omfattende inddigning og afvanding skaffede arealer, der kunne bruges til om-drift.



Figur 3-6 Vaden, med faskiner i baggrunden af billedet. Det er nærmere beskrevet i afsnit 3.1.1. (Foto Erik Mandrup Jacobsen)

Som et særligt bierhverv havde Fanø fra 1860'erne en betydelig eksport af vildænder, der blev indfanget i fuglekøjer, der er kunstige damme, hvori ænderne blev lokket i russer og aflivet. Der er bevaret fire af disse fuglekøjer, hvoraf to er restaureret.

I 1800-tallets slutning begyndte turismen at præge kystområderne, særligt på vestkysten af Fanø og Rømø, og flere steder på øerne og langs Vadehavet blev der etableret sommerhusområder og hyttekolonier.

I slutningen af 1970'erne blev den moderne vindmølleindustri udviklet, og en af de første vindmølleparker blev opført på Fanø i 1983.

Truslerne for nationalparkens kulturhistoriske spor er havet og de store mængder sand, der til stadighed transporteres af tidevandet, og på længere sigt kan havspejlsstigning betyde, at der må findes alternative løsninger til at håndtere vandet. Dette vil ændre anvendelsen og indtrykket af kogene, og nogle steder også en tilbagevenden til

tiden før inddigningen. Derudover har landbrugets driftsformer betydning for, hvordan kogene fremtræder. Den ændrede naturopfattelse, der betyder, at landvinding kun finder sted, når det gælder kystbeskyttelse, medfører, at slikgårde og grøblerender forsvinder.

Det flade landskab er sårbart overfor visuelle påvirkninger, og byudvikling kan være med til at udviske kulturhistoriske grænser mellem land og by. Byudvikling kan også føre til ændring af den indre struktur i de velbevarede byer, hvor modernisering, ud over nedrivning, er særlige faktorer. Særligt sårbare er de få spor af den maritime historie.

Som en del af den eksisterende indsats arbejdes der på, at nationalparken og Verdensarven skrives bedre ind i kommuneplanerne, bevarende lokalplaner og landsbyplaner, således at natur, kulturlandskaber, monumenter, fysiske vidnesbyrd og kulturmiljøer m.m. bevares og synliggøres.

Sideløbende med dette skal den rekreative infrastrukturer og formidling udvikles med henblik på at stimulere sunde lokalmiljøer.

Nationalparken indgår desuden i arbejdet med at udvikle det tværinstitutionelle kultur og planlægningssamarbejde (KoP), som omfatter kulturaktører, kommunernes kultur og planlægningsafdelinger, Kulturstyrelsen og nationalparken.

### 3.2.2 Kultur og kulturhistorie, målsætning

Kulturværdier indgår hovedsageligt i nationalparkbestyrelsens målsætning 4:

#### *Målsætning 4*

*Kulturmiljøer og kulturhistoriske helheder og enkeltelementer, der fortæller om Vadehavet, skal bevares, synliggøres og gøres tilgængelige, herunder kystsikringsanlæg, afvanding- og bevandingssystemer, landbrug og bebyggelse på værft, marsk og geest, jagt, fiskeri og søfart, grænselandets historie og rekreation.*

### 3.2.3 Kultur og kulturhistorie, vurdering

I den nye planperiode 2019-2025 gennemføres en række initiativer, der skal fremme mulighederne for at opfylde målsætningen for indsatsområdet vedrørende kultur og kulturhistoriske interesser:

**Planlægning.** I den kommende planperiode vil nationalparkfonden fortsat arbejde for at øge samarbejdet med kommunernes planlæggere, således at nationalparkplanen og konkrete initiativer indarbejdes ind i den kommunale planlægning, herunder kommuneplaner og lokalplaner. Nationalparken vil derudover også i den nye planperiode indgå i det fælleskommunale Kultur og Planlægningssamarbejde (KoP) for at øge sammenhængen mellem kommunernes og nationalparkens indsatser med hensyn til



at bevare og synliggøre natur- og kulturlandskaber, monumenter, fysiske vidnesbyrd og kulturmiljøer.

De planlægningsmæssige Initiativer må forventes at styrke samarbejdet mellem Nationalparken og kommunerne og samarbejdet på tværs af kommunerne, hvilket ydermere er med til at sikre kultursammenhænge i hele nationalparken og fremme mulighederne for at opfylde målsætningen for indsatsområdet.

En fælles planlægning kan også være med til at sikre det unikke kulturlandskab, med de meget markante afgrænsninger af by og land, der er karakteristisk for vadehavsområdet.

**Videndeling.** I den nye planperiode skal der etableres en platform for videndeling, projektudvikling og samarbejde om Vadehavskultur på tværs af grænsen i samarbejde med etablerede kulturinstitutioner og -netværk. Platformen skal udvikles med fokus på at skabe aktiviteter, der sikrer identitet og formidler kulturarven med afsæt i erfaringer fra eksisterende projekter og aktiviteter, herunder bl.a. KoP (Kultur og Planlægnings-samarbejde) og NAKUWA-projektet (Natur, Kultur, Verdensarv Vadehav, Interreg Va.).

I den nye planperiode skal behovet for et Kulturhistorisk Vadehavsatlas, som led i det operationelle forum, desuden afdækkes, ligesom links til turismen og til den trilaterale forskningsagenda skal inddrages. Baggrunden er, at der findes en omfattende viden om historien og kulturen i Vadehavet, men at denne ikke er opdateret, samlet eller præsenteret for nationalparkens område.

En opdateret og samlet præsentation af den eksisterende viden om historien og kulturen i Vadehavet vil i høj styrke indsatsområdet og fremme mulighederne for at opfylde målsætningen for dette.

Som en del af videndelingen fortsættes nationalparkens temamøder og -publikationer med kultur og natur som overskrifter, og Vadehavets Formidlerforum får en central rolle i forhold til at udfolde nye attraktive og relevante formater på lærende møder og temaarrangementer.

Videndeling er helt central i bestræbelserne på at binde nationalparkens indsats for natur og landskab (indsatsområde 1) sammen med kultur og kulturhistorien i et landskab, hvor natur og kultur er uløseligt forbundne.

**Udvikling.** I forlængelse af indsatserne der bevarer kulturarven via tilskud og konkrete initiativer vil kulturarven også i den nye planperiode 2019-2025 blive formidlet til Vadehavets beboere og gæster via nationalparkens partnere, som derfor også skal have mere viden om kulturarven og den levende kultur. Udvikling af kompetencer og bæredygtige oplevelsestilbud vil blive prioritet i den nye planperiode. Initiativer på tværs af

grænserne støttet af EU-midler og regionale/nationale aktiviteter vil bidrage til realiseringen og til synergi med andre indsatsområder, herunder trilaterale aktiviteter og Lokalsamfund, erhverv og turisme.

Udvikling af kompetencer, formidlingsindsats og fremme af bæredygtige oplevelsestilbud vil i høj grad fremme mulighederne for at opfylde målsætningerne for indsatsområdet.

Der vil herudover blive gennemført en særlig indsats ift. den trilaterale kulturindsats, hvor der samtænkes på tværs af landegrænserne. Den maritime arv og bygningsarv bringes i fokus ved prioritering af information omkring fysiske spor og bygninger.

Endelig vil kunst og levende kulturarv være i fokus blandt andet gennem udvikling af yderligere oplevelsestilbud og arrangering af udstillinger.

### 3.3. Friluftsliv

Vadehavets helt særegne natur og landskab med store tidevandspåvirkede områder, klitter, marsk og tilstødende bakkeøer giver mange forskellige muligheder for natur- og friluftsoplevelser, herunder brætsejlads, sejlads, golfspil, cykling, ridning, vandreture, fiskeri o.m.a. Friluftsliv er i nær sammenhæng med turisme, der er beskrevet i afsnit 3.2 sammen med erhverv i området.

Dette kapitel beskriver områdets nuværende friluftsliv, sammenfatter de af Nationalparkbekendtgørelsens målsætninger, der er relevante for friluftsliv og miljøvurderer nationalparkplanen i forhold til dette indsatsområde i planperioden 2019-2025.

#### 3.3.1 Friluftsliv, miljøstatus

Området omkring Vadehavet muliggør en lang række forskelligartede friluftsoplevelser, og mellem 60 og 90% af områdets beboere og turister er aktive brugere af forskellige former for friluftaktiviteter. De mest besøgte områder er den sydøstlige del af Rømø, kyststrækningen ud for Mandø samt strandene ved Blåvand, Hjerting og Fanøs vestside. (Styregruppen for Pilotprojekt Nationalpark Vadehavet, 2005).

Den rekreative infrastruktur er veludbygget, og nationalparken krydses af såvel internationale som nationale cykle- og vandreruter, *North Sea Trail*, *North Sea Cycle Route* og *Sydhavsruten* eller *Kyst til Kyst Stien*. Bilister kan følge *Margueritruten* og friluftaktiviteterne knyttet hertil. Informationsmaterialet til disse eksisterer i mange formater og på forskellige sprog. Det er kommunerne som forestår vedligeholdelse og opdatering af skilte og informationsmateriale.

#### 3.3.2 Friluftsliv, målsætning

Det er nationalparkens målsætning gennem en række tiltag at styrke mulighederne for friluftsliv. Bekendtgørelsen for Nationalpark Vadehavet har følgende målsætninger, der i forskelligt omfang angår friluftsliv:

*Målsætning 5*

*Mulighederne for friluftsliv, naturoplevelser og kulturhistoriske oplevelser skal styrkes.*

*Målsætning 6*

*Udviklingen af friluftsliv og turisme skal ske på et bæredygtigt grundlag og i samarbejde med lokalbefolkningen, turisterhvervet og områdets formidlingsinstitutioner.*

*Målsætning 7*

*Særligt sårbare naturområder skal beskyttes mod slitage og forstyrrelser gennem formidling og planlægning af zoner, stiforløb m.m.*

*Målsætning 8*

*Naturvejledning og formidling af nationalparkens landskab, natur- og kulturhistoriske værdier og friluftsmæssige muligheder skal styrkes og udvikles i samarbejde med lokale aktører. Det skal ske gennem udbygning og koordinering af aktiviteter, etablering af servicefunktioner og faciliteter.*

*Målsætning 10*

*Udviklingen af nationalparken skal ske i et samspil med omgivelserne.*

### 3.3.3 Friluftsliv, vurdering

Flere og flere besøger Vadehavet og bruger området som ramme for rekreative aktiviteter. Dette er som udgangspunkt positivt men afstedkommer også et behov for planlægning og formidling af, hvordan naturen bruges på en hensigtsmæssig og bæredygtig måde. Nationalpark Vadehavet har i den sammenhæng støttet udarbejdelsen af en rapport omkring adfærdskodeks (code of conduct) som vejledning til besøgene og lokale operatører i hvordan konflikter mellem sårbare naturværdier og rekreativ udnyttelse kan imødegås. (Nationalpark Vadehavet 2015)

Helt overordnet er det dog vurderingen, at nationalparkens tiltag i den kommende planperiode vil kunne fremme mulighederne for at udvikle friluftslivet oplevelser på et bæredygtigt grundlag.

Nationalparkplanens rammer for udvikling af friluftslivet vurderes at være i overensstemmelse med de gældende kommune-, lokal- og landbyplaner, idet planen koordinerer den eksisterende planlægning og arealanvendelse indenfor bosætning og friluftsliv, herunder udbygning af rekreative stiforbindelser. Eksisterende planlægning er i høj grad formet af de retlige bindinger, som er gældende for Vadehavsområdet inden for natur-, kultur- og arealanvendelse. Vadehavs bekendtgørelsen, regulerer færdslen i Vadehavsområdet og sætter dermed rammerne for alle friluftaktiviteter i området.

Nationalparkplanen vurderes overordnet set at have en positiv effekt på koordineringen af friluftaktiviteter i Vadehavsområdet, idet planlægningen foregår over et større geografisk område. Hensynet til omgivelserne er desuden gengivet i den generelle målsætning om, at udvikling af nationalparken skal ske i samspil med omgivelserne. Udbygning af vandre- og cykelstier sker med udgangspunkt i eksisterende infrastruktur. Etablering af servicefaciliteter (rastepladser, toiletter, drikkevand mv.) skal sikre funktionen af den planlagte rekreative infrastruktur, og skal placeres i overensstemmelse med eksisterende planrammer og beskyttelseslinjer.

I den nye planperiode vil nationalparken arbejde videre med at udvikle letforståelige gode råd om god færdsel og adfærd i Vadehavets natur, som skal formidles til alle brugere og til dem, der sender eller tager folk med ud i naturen, overnatningssteder,

foreninger m.v. Disse tiltag vil i høj grad styrke målsætningerne 6, 8 og 10 og vil desuden medvirke til at reducere eventuelle konflikter mellem dette indsatsområde og indsatsområde 1 om natur og landskab.

I Nationalparkplan 2019-2025 beskrives en række aktiviteter og nye tiltag, som miljøvurderes i det følgende:

**Porte, infosteder, ruter, stier og formidling.** Disse tiltag, der omfatter identifikation og udpegning af 5-7 porte til nationalparken og Verdensarven hos eksisterende formidlingsinstitutioner, udgør et af nationalparkens hidtil største og mest omfattende projekter og forventes at strække sig ind i den næste planperiode. Tiltagene har til formål at styre adgang og færdsel, og at der tages hensyn til såvel naturen, lokalbefolkningen og andre naturbrugere som den langsigtede turismeindtjening.

Realiseringen vil ske der, hvor der er lokal opbakning, vilje og lyst til at gennemføre tingene, og hvert initiativ aftales og bakkes op af nationalpark og kommuner samt lokale interessenter i fællesskab.

Meningen er, at portene skal kommunikere kernefortællingerne om Nationalpark Vadehavet og Verdensarven, samtidig med, at hver port har egne fagligheder hvorpå egne fortællinger kan udvikles og kommunikeres. Portene skal kunne henvise til hinanden og bindes sammen af ruter og stier for bilister og/eller cyklister og / eller vandrere. Ude på ruterne skal de steder, hvor nationalparkens natur, kultur og kulturhistorie opleves, afmærkes. Et eksempel på en port er Vadehavscenteret nationalparkens første port, som kan fortælle om nationalparken, Verdensarven og har en specialisering på fuglene i Vadehavet, flyway'en osv.

Det er tanken, at ruter og skiltning samt formidling skal bidrage til sæsonudvidelse, dvs. flere gæster efterår, vinter og forår. Bl.a. nationalparkens fugleliv er særligt følsomt i disse perioder og kræver derfor særlig hensyntagen.

Indtænkt i projektet er derfor også "visitor management", dvs. styring af hvor man gerne vil have gæster og hvor man ikke vil have dem, og vurderingen er samlet set, at det med disse tiltag vil være muligt at sikre en passende balance mellem "beskyttelse og benyttelse".

Såfremt planlægning og fastlæggelse af porte, ruter, stier og infosteder, som beskrevet i nationalparkplanen, sker i samarbejde med kommunerne, Naturstyrelsen, relevante lodsejere, grønne foreninger, fonde mv., vil tiltaget kunne bidrage positivt til alle målsætninger under indsatsområdet, herunder også målsætning 7 om, at sårbare naturområder skal beskyttes mod slitage og forstyrrelser gennem formidling og planlægning af zoner, stiforløb m.m.

**Maritimt friluftsliv.** I den nye planperiode vil Nationalpark Vadehavet sammen med kommunerne fortsætte med at understøtte mulighederne for aktive, maritime friluftsmuligheder, bl.a. gennem Vadehavets Vagerlaug, Derved bidrager nationalparken direkte til vedligehold og udvikling af den blå rekreative infrastruktur.

Afmærkning af sejlruter i Vadehavet fortsættes sammen med Vadehavets Vagerlag til gavn for fritidssejlere, jægere, fiskere, kajakroere o.a., og det skal desuden undersøges, hvordan maritime ruter og oplevelsesmuligheder bæredygtigt kan kobles med porte/ruter-projektet (se ovenfor).

Som tilfældet er på landjorden, skal det tilstræbes, at også det marine friluftsliv udvikles på en bæredygtig måde, som giver udøverne gode oplevelser samtidig med, at dyreliv og fugle m.v. sikres mod forstyrrelser. Sker dette, er det vurderingen, at det er muligt at leve op til målsætning 7 om at særligt sårbare naturområder skal beskyttes mod slitage og forstyrrelser gennem formidling og planlægning af zoner, stiforløb m.m.

**Andre friluftsfaciliteter.** Opsætning og vedligehold af en række fysiske friluftsfaciliteter, herunder bl.a. kajakramper, opstilling af borde/bænke samt grills og toiletter fortsætter i den nye planperiode. Lokaliseringen af sådanne fysiske faciliteter skal ske på en bæredygtig måde og under udstrakt hensyntagen til forekomsten af følsom natur og/eller forstyrrelsesfølsomme arter. Sker dette, vil sådanne fysiske faciliteter kunne opstilles med meget lille eller ingen påvirkning af følsom natur.

**Sundhedsinitiativer.** I nationalpark-planen 2019-2025 udvides nævnes, at nationalparken vil arbejde for at sikre adgangen til Vadehavets natur, også for handicappede.

Sammen med kommuner, partnere og organisationer igangsættes derfor på eksisterende besøgssteder og ved nye formidlingsstøttesteder et udviklingsprojekt, som skal styrke mulighederne for aktiv aldring foruden rekreative infrastrukturer og oplevelsestilbud til borgere og gæster med fysiske og psykiske udfordringer/handicap.

Der vil være øget fokus på at friluftsfaciliteter og formidling tilpasses handicappede, men det skal udvides til at omfatte andre grupper i samfundet, hvor naturen kan bidrage til et sundere og bedre liv.

Også her gælder, at øget adgang til Vadehavets natur bør ske på et nøje planlagt og undersøgt grundlag, således at der tages udstrakt hensyn til eventuel følsom natur i de berørte områder. Sker dette, er det vurderingen, at øget adgang til Vadehavets natur for bl.a. handicappede vil kunne ske med meget lille eller ingen påvirkning af følsom natur, dvs. i overensstemmelse med indsatsområdets målsætning nr. 7.

### **3.4. Undervisning, forskning, natur- og kulturformidling**

Vadehavets formidlingsinstitutioner formidler gode historier og muligheder for oplevelser i og omkring Nationalpark Vadehavet og Verdensarvsområdet og fremmer undervisning og forskning i Vadehavets enestående natur- og kulturhistorie.

For at styrke indsatsområdet er Vadehavets Formidlerforum (VFF) nedsat som et samarbejde mellem Naturstyrelsen, Nationalpark Vadehavet, museer og formidlingsinstitutioner i området samt Friluftsrådet. Forummets formål skal sikre en koordineret og sammenhængende formidling af Vadehavets natur og kultur. Det er ligeledes et mål for samarbejdet, at tilknytte andre interessenter der formidler Vadehavets natur og kultur, til samarbejdet.

Der er desuden nedsat et forskningsudvalg i regi af nationalparken, som i den kommende periode sammen med nationalparkfonden skal definere mere præcist de områder, hvor der er behov for mere viden inden for natur, kultur, turisme m.m.

Dette kapitel beskriver og sammenfatter de eksisterende undervisnings- og formidlingsaktiviteter, sammenfatter de af Nationalparkbekendtgørelsens målsætninger, der er relevante for undervisning og formidling og miljøvurderer nationalparkplanen i forhold til dette indsatsområde i planperioden 2019-2025.

#### **3.4.1 Undervisning, forskning, natur- og kulturformidling, miljøstatus**

Nationalparken samarbejder med netværket Vadehavets Formidlerforum (VFF) med en kommunikationsplatform og koordinerende funktion forankret hos nationalparken. Samarbejdet skal udfoldes i en række konkrete projekter og kommunikationsinitiativer herunder:

Der gennemføres årlige møder- og udflugter for formidlere, som øger deres faglige viden samt skaber netværk og relationer, og derved styrker den samlede formidling af Vadehavet.

Partnere i Vadehavets Formidlerforum skal planlægge og gennemføre konkrete faglige events for nationalparken, herunder Partnerdagen, Nationalparkdagen og temamøde for nationalparken.

Nationalparken indgår i forskellige udvalgte events, herunder Tønderfestival og Naturmødet, som synliggør nationalparken og Verdensarven, og hvor partnerne, herunder Vadehavets Formidlerforum, indgår i planlægning og gennemførelse af eventdeltagelsen.

Der gøres en særlig indsats overfor undervisere, børn og unge med bidrag fra Vadehavets Formidlerforums, der er formidlere til undervisnings- og læringsplatformen Mit-

Vadehav.dk. Her udvikles opgaver, lege og spil, og skabes generelt nyt informationsmateriale til børnehaver og skoler op til ungdomsårgangene, og specifikt til ungdomsuddannelserne.

I samarbejde med de danske nationalparker, Friluftsrådet og internationale natur/nationalparkorganisationer udvikles der et dansk Junior Ranger program.

Nationalparksirket »Vadehavet« anvendes, med brug af frivillige, som kaptajner og sømænd, som formidlingsplatform i samarbejde med medier, forskere, skoler, partnere m.fl.

Nationalparkens Forskningsudvalg rådgiver nationalparken om Vadehavsforskning, vurderer indkommende ansøgninger om forskningsprojekter, arrangerer nationalparkens Forskningsdag og indgår i trilaterale samarbejder om den fælles forskningsagenda og konkrete forskningsprojekter.

I den nye planperiode skal formidlingsplatformen MitVadehav.dk udvikles med fagligt indhold om nationalparkens natur, kultur mv. og Verdensarven, så nationalparkens ambassadører, partnere og formidlere bruger MitVadehav.dk som omdrejningspunktet for kompetenceudvikling og efter- og videreuddannelse. Indsatsen skal ske sammen med de andre danske nationalparker, Friluftsrådet, internationale og trilaterale partnere.

### 3.4.2 Undervisning, forskning, natur- og kulturformidling, målsætning

Bekendtgørelsen om nationalpark vadehavet har følgende målsætninger, de retter sig mod undervisning og formidling:

#### *Målsætning 8*

*Naturvejledning og formidling af nationalparkens landskab, natur- og kulturhistoriske værdier og friluftsmæssige muligheder skal styrkes og udvikles i samarbejde med lokale aktører gennem udbygning og koordinering af aktiviteter, etablering af servicefunktioner og faciliteter.*

#### *Målsætning 9*

*Forskning skal understøttes og undervisning styrkes gennem etablering af faciliteter og undervisningstilbud, herunder tilbud der fremmer natur-, kultur- og miljøbevidstheden hos børn og unge.*

### 3.4.3 Undervisning, forskning, natur- og kulturformidling, vurdering

I Nationalparkplan 2019-2025 beskrives en række aktiviteter og nye tiltag, som retter mod undervisning og forskning. Disse miljøvurderes i det følgende:

**Events og arrangementer.** I den forgangne planperiode har Nationalpark Vadehavet gennemført og bidraget til en række små og store arrangementer, som har haft til for-



mål at øge kendskabet til nationalparkens natur, kultur og kulturhistorie i bred forstand. I den nye planperiode fortsætter nationalparken med temaarangementer om natur og kultur en eller to gange om året. I den nye planperiode vil form, rammer og indhold blive evalueret, og nye læringsmodeller for møder skal afprøves på temaarrangementerne for om muligt at tiltrække flere deltagere og øge tilfredsheden med arrangementerne. For at optimere udbyttet fra disse arrangementer vil nationalparken sammen med Vadehavets Formidlerforum i den nye planperiode afprøve forskellige modeller for temaarrangementerne, herunder også aktivere de enkelte formidlingsinstitutioner i udviklingen, gennemførelse og evaluering af det enkelte arrangement.

Partnerdagen, der er obligatorisk for partnerne at deltage i, blev iværksat i den gamle planperiode og fortsætter i den nye, idet der vil blive eksperimenteret med form og indhold, så flest mulige partnere også fremover synes det er tilfredsstillende at bruge en dag på arrangementet.

Nationalparkdagen fortsætter i den nye planperiode, idet det skal afklares, om der kan arbejdes med modeller for afviklingen som gør, at der kommer flere deltagere og der kommer mere fokus på nationalparken.

Det skal overvejes løbende, om arrangementerne kan gøres bedre, sjovere eller mere effektivt, og det bør desuden overvejes, om partnere fra f.eks. uddannelsesverdenen kan bidrage til udviklingen af deltagelsen i de forskellige events og arrangementer.

Det vurderes dog, at både temaarrangementerne, Partnerdagen, Nationalparkdagen og andre events og arrangementer i høj grad bidrager til opfyldelsen af begge indsatsområdets målsætninger, og nationalparken vil opnå bedre relationer til og samarbejder med eksisterende og nye samarbejdspartnere.

**MitVadehav.dk.** Siden nationalparkens etablering har nationalparken bidraget økonomisk til læringsplatformen og kursustilbuddet MitVadehav.dk. Samarbejdet har været succesfuldt og der ligger hen ved 180 læringstilbud, lege og øvelser rettet mod børn fra indskoling til mellemskole-stadiet. Dette samarbejde ønskes fortsat i den nye planperiode med udvikling af nye læringstilbud og øget fokus på læringstilbud til ungdomsårgangene, idet Nationalparken ønsker at gøre MitVadehav til sin læringsplatform for alle målgrupper.

En række andre initiativer, der påbegyndes eller fortsættes i den nye planperiode vurderes at ville bidrage betragteligt til opfyldelse af målsætningerne for indsatsområdet:

**Junior Ranger.** I samarbejde med de andre danske nationalparker og Friluftsrådet er igangsat fire fælles aktiviteter, hvor Nationalpark Vadehavet er projektleder på Code of Conduct og udvikling af undervisningstilbud til Ungdomsårgange, Nationalpark Thy er ansvarlig for uddannelse og kompetenceudvikling af formidlere og frivillige og Nationalpark Mols Bjerger er ansvarlige for Junior Ranger.

**Formidling af natur og kultur.** Nationalpark Vadehavet arbejder tæt sammen med Vadehavets Formidlerforum og andre formidlingsaktører om at få formidlet Vadehavets natur og kultur. Det sker via ovennævnte events og arrangementer og igennem udviklingsprojekter i regi af partnerprogrammet, som er nævnt under Indsatsområde 5. Lokalsamfund, erhverv og turisme. I den kommende planperiode vil kompetenceudviklingen og formidlingen tage afsæt i de tre kriterier for Verdensarven, dvs. at der skal arbejdes for at formidle Verdensarven på et internationalt, fagligt niveau.

**Nationalparkens Forskningsudvalg.** Der er nedsat et forskningsudvalg i Nationalpark Vadehavet som har til opgave at arrangere nationalparkens årlige Forskningsdag og rådgive nationalparkfonden om forskning og behov for viden. I den kommende periode vil forskningsudvalget med dets repræsentanter fra bl.a. en række universiteter, fortsat være omdrejningspunktet for udvikling og gennemførelse af nationalparkens årlige forskningsdag.

Endelig skal udvalget i den kommende periode sammen med nationalparkfonden definere mere præcist de områder, hvor der er behov for mere viden inden for natur, kultur, turisme mv. Dette skal også linkes til den trilaterale forskningsagenda.

Samlet set vurderes det, at de igangsatte og fortsatte initiativer bidrager betydeligt til målopfyldelsen for dette indsatsområde og fremmer forståelsen for og viden om nationalparken og Verdensarven.

Effekten af de planlagte initiativer vil i høj grad være tværgående, dvs. at de bidrager tydeligt til at fremme målsætningerne for de øvrige indsatsområder, herunder særligt natur og landskab, lokalsamfund, erhverv, turisme og friluftsliv.

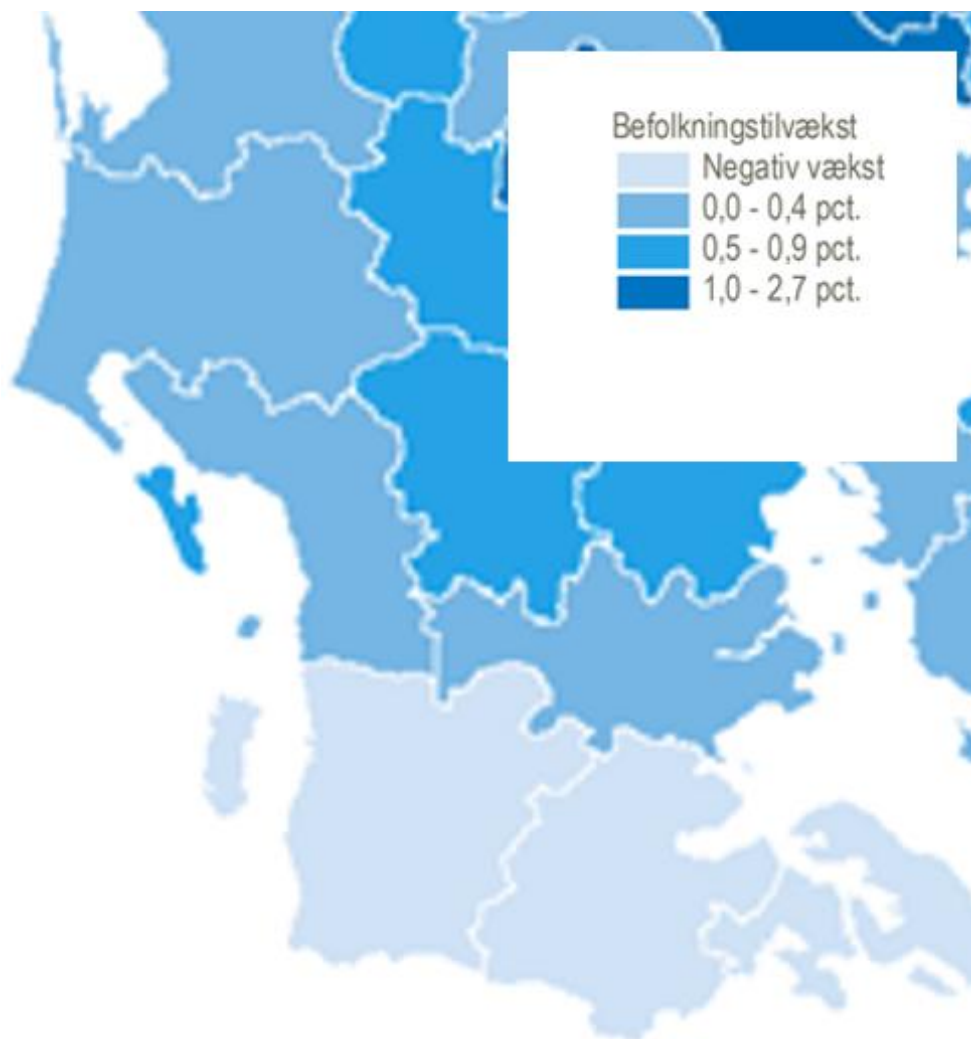
En række initiativer, herunder bl.a. dem, der sorterer under forskningsudvalget, vil også kunne understøtte og fungere som bindeled mellem nationalparken og den trilaterale forskningsagenda og dermed øge den fælles videnudvikling på tværs af landegrænser og forskningsdiscipliner.

Mulighederne for forskning og undervisning styrkes gennem etablering af faciliteter og undervisningstilbud. Det vurderes, at nationalparken vil have en positiv effekt på formidlings- og forskningsprojekter, grundet muligheden for en koordineret indsats for hele nationalparken samt ansøgning om nye former for støtte midler i EU.

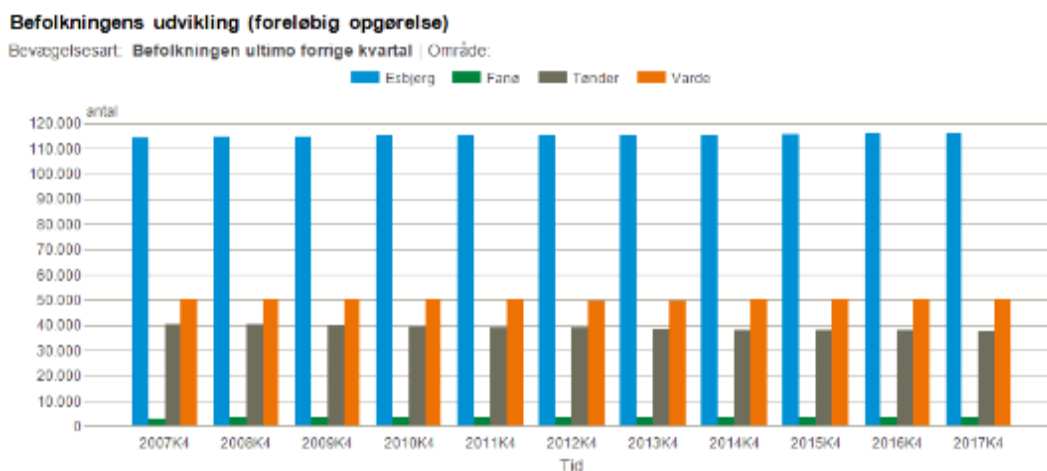
Planen fastsætter ingen konkrete rammer for udbygning og placering af nye overnatningsmuligheder, undervisnings- eller servicefaciliteter. Enhver etablering af anlæg, planlægning af aktiviteter mv. er begrænset og styret af retlige bindinger ift. Natura 2000, kommuneplanrammer, strandbeskyttelseslinjer m.v. Planens målsætninger vurderes derfor at være i overensstemmelse med eksisterende retningslinjer for aktiviteter og bebyggelse i nationalparkområdet.

### 3.5. Lokalsamfund, erhverv og turisme

Lokalsamfund, byer og landsbyer, erhverv og turisme er en naturlig og integreret del af nationalparken. Der er over 5.000 indbyggere, der er bosiddende inden for nationalparkområdet. Udviklingen i befolkningstal for de fire kommuner i Nationalparkområdet er vist på Figur 3-8 og Figur 3-8. Som det fremgår af den første figur er der variation med vækst i Fanø Kommune og negativ vækst i Tønder Kommune.



Figur 3-7 Befolkningstilvæksten i de fire kommuner der er berørt af nationalparken fra april 2015 til april 2016. Som det fremgår er der variation i væksten, med negativ vækst i Tønder Kommune, svag vækst i Varde og Esbjerg Kommuner og lidt stærkere vækst i Fanø Kommune. Fra Danmarks Statistik.



Figur 3-8 Befolkningsudvikling i de fire kommuner der berører nationalparken de seneste 10 år. Fra Danmarks Statistik.

På den nederste figur er dette illustreret mere detaljeret for kommunerne. Som det fremgår er der en langvarig ensartet tendens i den enkelte kommune svingende fra svag positiv vækst i Esbjerg og Fanø Kommuner til svag negativ vækst i Tønder Kommune. Der er selvfølgelig tale om tal for kommunerne samlet, som ikke fortæller om udviklingen inden for nationalparkområdet, bortset fra Fanø Kommune.

### 3.5.1 Lokalsamfund, erhverv og turisme, miljøstatus

Landbruget er hovederhverv og kulturbærer i Vadehavsområdets landdistrikter, og sikrer også mange afledte, sekundære arbejdspladser også i regionen. Nationalparken omfatter ca. 300 km<sup>2</sup> landområde, hvoraf ca. 176 km<sup>2</sup> er landbrugsjord. Heraf er 85 pct. registreret som græs og kløver, 57 pct. er omfattet af naturbeskyttelseslovens § 3 og 48 pct. er uinddiget marsk. (Et areal kan optræde i flere kategorier).

Som beskrevet i afsnittet om natur er mange af de lysåbne typer betinget af ekstensiv landbrugsdrift for at opretholde en gunstig bevaringsstatus. Mange af landbrugene i nationalparken har kun begrænset jord tilliggende, hvor omkring halvdelen af landbrugene har drift enheder i alt under 50 ha (Nationalpark Vadehavet 2014). Landbruget bidrager til at fastholde det økonomiske grundlag for bosætning i nationalparken, hvilket understøtter udviklingsmulighederne for både landbrug, turisme og friluftsliv. Udfordringerne for landbruget er at opretholde balance mellem hensynene til naturbeskyttelse og samtidigt fortsat sikre landbrugets udviklingsmuligheder. Landdistriktsprogrammet bidrager i mange tilfælde til opretholdelse af den ekstensive drift.

Erhvervsfiskeriet i den danske del af Vadehavet omfatter primært rejer, idet blåmuslingefiskeriet blev standset i 2008 på baggrund af en konsekvensvurdering af Natura 2000 områder, som fastlagde et endnu ikke opnået niveau for edderfugle og strandskaders fødegrundlag. Langt størstedelen af rejerne eksporteres til Tyskland.

Fiskeriet er reguleret gennem vadehavs bekendtgørelsen og bekendtgørelse om erhvervsmæssigt fiskeri efter hesterejer ved den jyske vestkyst.

Turismen i Vadehavsområdet organiseres og markedsføres hovedsageligt gennem turistorganisationernes sammenslutning Destination Sydvestjylland, repræsenteret ved hhv. Esbjerg, Fanø, Tønder, Varde og Vejen Kommune. Destination Sydvestjylland er ved at udvikle sig og har igangsat en række initiativer, f.eks. pakkerejser, ruter til vands og lands og temaer som fx gastronomi og kunst, og samarbejder med lokale aktører omkring formidling af områdernes aktiviteter.

Der er også et stort mere uorganiseret turismegrundlag, der blandt andet er baseret på de mange overnatningsmuligheder. Sommerhuse udgør den største del af overnatningsmulighederne efterfulgt af campingpladser, ferielejligheder og –centre, mens andelen af hoteller er begrænset. Turismen er sæsonbetonet, men de mange natur- og kulturhistoriske værdier i Vadehavsområdet danner potentiale for at udvikle turismen uden for højsæsonen. Områdets unikke identitet danner grundlag for markedsføringen som feriemål.

Natur- og kulturhistoriske formidlingstilbud varetages hovedsageligt af offentlige og selvejende institutioner, museer og natur- og kulturhistoriske centre. Der er dog sket en opblomstring af private aktører på området. I Vadehavets Formidlerforum indgår 25 institutioner i et samarbejde om at styrke den integrerede formidling inden for natur- og kulturhistorien. Det er et særkende for nationalparken at flere af de private aktører arrangerer guidede ture. Her er et eksempel hvor partnerprogrammet giver en god mulighed for dialog omkring dette. Udstillinger, foredrag, rundvisninger på museer samt guidede rundture er eksempler på den direkte formidling, som allerede er velbesøgt i området året rundt. Eksempler på indirekte formidling er bl.a. de digitale tiltag, hvor det fx via bluetooth er muligt at downloade informationsmateriale.

### 3.5.2 Lokalsamfund, erhverv og turisme, målsætning

*Målsætning 10:  
Udviklingen af nationalparken skal ske i samspil med omgivelserne*

### 3.5.3 Lokalsamfund, erhverv og turisme, vurdering

Det fremgår af nationalparkplanen at der i den første planperiode 2013-2018 har været arbejdet med opbygningen af et partnerprogram, som har tilslutning fra 160 partnere fra erhvervsliv, museer, uddannelsesinstitutioner, turismeorganisationer, kunstnere osv. Partnerprogrammet bliver omdrejningspunktet for flertallet af aktiviteterne under indsatsområdet omkring lokalsamfund, erhverv og turisme.

Overordnet er det fastsat i relation til den nævnte målsætningen, at nationalparken opnår følgende antal partnere i perioden 2019-2025:

- Nationalparkambassadører 100
- Nationalpark-partnere 180
- Verdensarvpartnere 20
- Uddannelses- og forskningspartnere 20
- Nationalparkprodukter (ingen måltal)

Måltallene er ikke udtryk for at kvantitative mål i sig selv er den absolut vigtigste målingsparameter. Det vigtigste er partnernes tilfredshed med partnerprogrammet. Men for at sikre, at partnerprogrammet udvikler sig og nye partnere og måske partnerkategorier kommer til, så er det centralt at nationalparken er udfarende og gør sig vedkommende og relevant for flere partnere.

Nationalparkplanen fokuserer også på inddragelse af borgere fra lokalområdet, men også det øvrige land. Det er derfor ønsket at flere lokale borgere kommer med i et ambassadørprogram, hvor formålet er at de kan medvirke til at fortælle om, øge kendskabet til og bidrage til en øget stolthed. De primære virkemidler vil være en årlig ambassadørdag, som måske skal kombineres med partnerdagen. Dette vil blive testet i perioden. En årlig tur ud i Vadehavet med natur/kulturvejleder skal også testes ift. til form og indhold. Udsendelse af nyhedsbreve og information om nationalparkens aktiviteter på anden vis, f.eks. temadage, forskningsdagen, nationalparkdagen osv. vil være andre redskaber til at øge viden om Vadehavet, nationalparken og Verdensarven. Indsatsen skal gennemføres sammen med formidlingspartnere og nye samarbejdspartnere, f.eks. FOF og andre uddannelsesinstitutioner eller foreninger. Endelig skal det afklares i perioden om ambassadørerne selv kan uddannes til at lave oplæg om nationalparken og verdensarven, f.eks. ude i foreningerne, forsamlingshusene osv.

For at blive opnå status som nationalparkpartner skal man deltage i den årlige partnerdag, hvor partnerne skal viden dele, netværket, orienteres om hvad der sker i nationalparken samt have konkrete oplæg, som øger viden om nationalparken eller relevante emner. Partnere får mulighed for at bruge nationalparkens logo, flag, emaljeskilt og modtage nationalparkens magasin, som kan uddeles til gæster og beboere i Vadehavsområdet. Partnerne er nationalparkens vigtigste kommunikationskanal i forhold til at gøre nationalparken kendt og forståelig.

Det er vurderingen at tilgangen omkring partnerskabsprogrammet og etablering af nationalparkambassadører er en velegnet metode til at inddrage erhverv og lokalbefolkning som basis for initiativer der både kan fremme erhvervsmuligheder og øge turismen.

Indkaldelsen af idéer til nationalparkplanen viste, at mange havde forslag til udvikling af turismeinitiativer - og oplevelser i nationalparken. I den kommende periode vil der være fokus på grænseoverskridende udvikling af oplevelsestilbud, kort, guider, videoer til cykel-, vandrer-, kultur- og fugleturisme. I første omgang udvikles aktiviteterne sammen med Business Region Esbjerg, Nationalpark Vadehavet Slesvig-Holsten og Nordzee-tourismus, som successivt vil inddrage flere af nationalparkernes partnere nord og syd for grænsen. Dette styrker nationalparkens oplevelsesprofil og konkretiserer og konkretiserer oplevelserne i Vadehavet.

Det vurderes ligeledes at dette kan være et supplement til at styrke indsatsen inden for dette prioritetsområde og i naturlig sammenhæng med målsætningen.

Erfaringsmæssigt skal Vadehavet forklares for at forstå, hvorfor Danmarks største nationalpark og UNESCO Verdensarven netop findes her. Derfor følges udviklingsindsatserne op med markedskommunikation, som styrker nationalpark- og verdensarvsbrand. Men også kompetenceudvikling af nationalparkpartnere og Verdensarvpartnere via konkrete kurser, videoer, content marketing-tiltag, foruden partnerne kan deltage på temaarrangementer, forskningsdagen og naturligvis partnerdagen.

I perioden 2019-2025 skal det afklares om nye partnerkategorier skal med i partnerprogrammet, f.eks. sundhedsaktører. Men også andre partnerskaber skal afsøges lokalt og nationalt, f.eks. samarbejder med internationale danske virksomheder som har en profil og et værdisæt som er foreneligt med nationalparkens.

#### *Verdensarvpartnere*

Verdensarvpartnere er en ny kategori, som skal udvikles i den kommende periode. Verdensarvpartnere får samme tilbud som nationalpark-partnerne, men vil komme i første række i takt med der udvikles et merchandiseprogram sammen med de trilaterale verdensarvpartnere i Holland og Tyskland.

De vil også inddrages i tværnationale aktiviteter om udvikling af Verdensarvs-oplevelsestilbud, pakkeprodukter, guidede ture, lokale produkter mv. Der vil blive kompeten-

ceudviklingstilbud og mulighed for at netværke med internationale turismevirksomheder, oplevelsesaktører o.a. som kan inspirere og måske skabe nye markeder og samarbejdsmuligheder på tværs af grænser. Præmissen er at aktiviteter, produkter mv. skal være bæredygtige.

Det er vurderingen, også baseret på erfaringerne fra andre nationalparker i Danmark og udlandet, at det er væsentligt med udarbejdelse af information omkring udpegnings af nationalparker og verdensarvsområder. Det virker derfor som et væsentligt og relevant initiativ i planlægningen.

#### *Uddannelses- og forskningspartnere*

Det er ligeledes hensigten i perioden at udvikle en partner-pakke for uddannelses- og forskningspartnere. Aktiviteterne tager afsæt i "MitVadehav.dk", hvor der skal udvikles flere læringstilbud, lege og øvelser til især ungdomsårgange. Det skal også belyses i perioden om samarbejder mellem nationalparken, nationalparkens partnere og uddannelses- og forskningspartnere kan udvikles f.eks. ved at der løses opgaver af elever og studerende for partnerne, eller ved at partnerne laver oplæg for uddannelsespartnere. Det skal afklares, om uddannelsesinstitutionerne kan understøtte nationalparkens satsning på at tiltrække lejrskoleophold i Vadehavsområdet. Nationalparken vil også facilitere møder mellem uddannelsesinstitutionerne og nationalparkens forskningsudvalg for at afdække om der basis for samarbejde.

#### *Nationalparkprodukter*

Et bredt formuleret ønske blandt partnere, borgere og andre interessenter er, at nationalparken igangsætter en målrettet satsning på nationalparkprodukter som skal kunne købes lokalt og nationalt. Det skal især fokusere på fødevarer, herunder lam og kalve/oksekød. Derfor gennemførte nationalparken sammen med de andre danske nationalparker en markedsanalyse i 2017. Med den i hånden vil nationalparken i perioden 2019-2025 afsøge mulighederne for at aktivere et nationalpark-produktprogram. Forudsætningen for at det kan lykkes er, at der skaffes finansiering til løn af en medarbejder eller to til netop denne satsning, men også at der kan etableres et hensigtsmæssigt samarbejde med landbrugs- og fødevarerorganisationer samt -virksomheder, som vil indgå aktivt med udviklingen.

Lanceringen af produkter relateret til nationalparker, Natura 2000 områder og Verdensarvsområder er velkendt fra andre lande og med den rigtige lancering er det vurderingen at det dels kan være et initiativ, der på den ene side kan fremme kendskabet til nationalparken (og årsagen til dens udpegnings), dels kan være med til at fremme afsætningen af produkter fra nationalparkområdet.

#### *Lejrskole*

Sammen med herved 30 partnere er der gennemført en markedsanalyse af lejrskolemarkedet i Danmark og igangsat fælles markedsføringsaktiviteter for at tiltrække flere



lejrskoler til Vadehavsområdet (Nationalpark Vadehavet, Analyse... 2017). Nationalpark Vadehavet har lagt sekretariat og koordination til og partnerne betaler for markedsføringen. Indsatsen fortsættes og udvikles i den kommende planperiode f.eks. skal det afklares om der kan laves alliancer og samarbejder med andre partnere, herunder Arlas Madlejrskole i Højer, andre områder i Danmark, transportører o.a. Det skal desuden afdækkes om der er basis for at lægge lejrskolesatsningen under partnerprogrammet, sådan at partnerne bredt set kan se fordelene ved og har lyst at indgå i lejrskoleinitiativet.

Det er vurderingen at denne aktivitet er relevant, men vil være i konkurrence med tilsvarende initiativer i andre regioner i Danmark. Den nævnte analyse viser at der er et stadigt og væsentligt potentiale – og interesse for skolerne, men en økonomisk begrænsning, der hæmmer mulighed for at tiltrække skoler i længere afstand, med dyrere transportudgifter.

### **3.6. Trilateralt Vadehavssamarbejde og Verdensarv**

Nationalpark Vadehavet er "født" ind i et internationalt samarbejde, idet Danmark siden 1982 har været en del af regeringssamarbejdet med Holland og Tyskland om beskyttelsen af Vadehavet – Det Trilaterale Vadehavssamarbejde. Det er et mere end 30 årigt samarbejde som via firårige ministerdeklamationer sætter rammerne for det fælles arbejde.

Nationalpark Vadehavet er desuden landets eneste nationalpark med ender er udpeget som UNESCO Verdensarvsområde. Vadehavet deles med Holland og Tyskland, og Nationalpark Vadehavet er focal point for den danske del af Verdensarven, dvs. at nationalparken håndterer kommunikation af Verdensarven, brug af logo mv.

En præmis for Nationalpark Vadehavet er at arbejde for bæredygtig udvikling, og nationalparkplanen har derfor fokus på FN's Verdensmål. Konkret har Nationalpark Vadehavet sammen med Vadehavskommunerne underskrevet Strategi for Bæredygtig Turisme for Verdensarv Vadehavet.

Dette kapitel beskriver og sammenfatter de eksisterende aktiviteter, der udspringer af forpligtelserne forbundet med det Trilaterale Vadehavssamarbejde og nationalparkens status som UNESCO Verdensarv, sammenfatter målsætningerne for indsatsområdet og miljøvurderer de aktiviteter, der er planlagt for planperioden 2019-2025.

#### **3.6.1 Trilateralt Vadehavssamarbejde og Verdensarv, miljøstatus**

Som et resultat af det Trilaterale Vadehavssamarbejde blev den første fælles forvaltningsplan Vadehavsplanen samt et overvågningsprogram vedtaget i 1997. Hensigten er, at forvaltningen af Vadehavet skal ske som én økologisk enhed og aldrig med udgangspunkt i nationale eller regionale grænser. Resultaterne af samarbejdet er bl.a. indarbejdet i dansk lovgivning gennem vadehavsbekendtgørelsen, som regulerer alle aktiviteter og færdsel i området. Samarbejdet indbefatter også interessenter fra de tre

lande, som via den uafhængige sammenslutning VadehavsForum kommer med sine bidrag til strategier og udviklingsmuligheder i Vadehavsområdet.

De tre landes regeringer har fremsat en række målsætninger for det trilaterale samarbejde, herunder opretholdelse af et naturligt økosystem, tilpasning til klimænderinger m.v., bevarelse af landskabsværdier og kulturarven, opnå bæredygtig udnyttelse i henhold til Biodiversitetskonventionen og Habitatdirektivet samt opnå offentlighedens opbakning til beskyttelse af Vadehavet. Konkrete samarbejdsinitiativer omfatter fx udarbejdelse af en model for fælles gåseforvaltning.

I 2009 blev de tyske og hollandske vadehavsområder optaget som UNESCO verdensnaturarvsområde, og den danske del blev optaget på listen i juni 2014.

Nationalparkfonden vil i planperioden 2019-2025 arbejde for at få tilføjelsen om at bidrage til synliggørelsen af og stoltheden over UNESCO-nomineringen som Verdensarv Vadehavet i juni 2014 med i bekendtgørelsen for Nationalpark Vadehavet.

Indsatsen med at synliggøre, tilgængeliggøre og bevare Verdensarven indgår dels i de ovennævnte fora under det trilaterale samarbejde, men også i det lokale Strategiforum for Verdensarv Vadehavet, som har formuleret en strategi og handlingsplan. Nationalparken har ansvaret for en bred vifte af handlingsplanens aktiviteter, som overlapper nationalparkens aktiviteter, men realiseringen vil ske i tæt samarbejde med Vadehavskommunerne, Naturstyrelsen, Vadehavets Formidlerforum, Business Region Esbjerg og en række private og offentlige partnere. Denne indsats fortsættes med fokus på fælles finansiering og fundraising til de prioriterede tiltag.

### 3.6.2 Trilateralt Vadehavssamarbejde og Verdensarv, målsætning

Bekendtgørelsen om Nationalpark Vadehavet har følgende målsætninger, der vedrører det Trilaterale Vadehavssamarbejde og Verdensarvsområdet:

*Målsætning 11:*

*Nationalparken skal udvikles i samarbejde med Det Trilaterale Vadehavssamarbejde.*

Nationalpark Vadehaves bestyrelse har i 2015 desuden vedtaget en strategi, der tilføjer følgende målsætning til bekendtgørelsen målsætninger:

*Nationalparken skal bidrage til synligheden af og stoltheden over Verdensarv Vadehavet.*

### 3.6.3 Trilateralt Vadehavssamarbejde og Verdensarv, vurdering

Nationalpark Vadehavet har i den forgangne planperiode leveret en betydelig indsats i det trilaterale samarbejde og i forhold til Verdensarven, og denne indsats fortsætter i den nye planperiode i kraft af en række initiativer, der miljøvurderes i det følgende.

**Verdensarv med i bekendtgørelse.** Nationalparkfonden vil i planperioden 2019-2025 arbejde for at få tilføjelsen om at bidrage til synliggørelsen af og stoltheden over UNESCO-nomineringen som Verdensarv Vadehavet i juni 2014 med i bekendtgørelsen for Nationalpark Vadehavet.

I praksis hænger det Trilaterale Vadehavssamarbejde og arbejdet med Verdensarven sammen i dag og den formelle tilføjelse i bekendtgørelsen vil styrke det internationale arbejde med at bevare den fælles verdensarv.

**Deltagelse i trilaterale fora.** I forlængelse af den eksisterende indsats vil Nationalpark Vadehavet prioritere at indgå i det Trilaterale Vadehavssamarbejde med deltagelse i Wadden Sea Board, som ministrenes forlængede arm på Vadehavssamarbejdet samt deltagelse i de nedsatte arbejdsgrupper for bæredygtig turisme, verdensarvsmanagement og partnerskabsudvikling

Nationalpark Vadehavet støtter den lokale indflydelse og har desuden afsat midler til at indgå i grænseoverskridende udviklingsprojekter, som typisk medfinansieres af Interreg med fokus på udvikling af bæredygtige natur- og kulturoplevelsestilbud, lokale fødevarer, kompetenceudvikling af partnere, styrke Vadehavsbrandet m.m.

Initiativet vil bidrage til bæredygtig lokal udvikling i det danske Vadehavsområde og sikre, at der indhentes international viden og erfaringer som kan anvendes i Danmark. Initiativerne understøtter også nationalparkens partnere og partnerprogram, gearer nationalparkens midler og fremmer opfyldelsen af målsætningerne for indsatsområdet.

**Uddannelse, formidling og forskning.** De tre Vadehavslande har igennem årtier samarbejdet om uddannelse og formidling af Vadehavets natur, kultur og kulturhistorie til især børn og unge samt i et vist omfang voksne, og dette arbejder fortsætter 2019-2025, bl.a. i samarbejde med kommunerne og Vadehavets Formidlerforum. Nationalparken bidrager desuden, sammen med at udbrede samarbejdet i det danske Vadehavsområde med særligt fokus på konkrete projekter og aktiviteter, der øger kendskabet til og bevidstheden om Vadehavet hos børn og især unge.

Den Internationale Vadehavsskole (IWSS) er omdrejningspunktet for det internationale samarbejde, idet lærere, natur- og kulturvejledere samt –formidlere fra de tre lande kan mødes og dele viden, erfaring samt udvikle lærings- og formidlingsmaterialer. Sådanne internationale fora medvirker i høj grad med til at opfylde indsatsområdets målsætninger.



Figur 3-9 Spættet sæl på en sandbanke. I dag rummer den danske del af Vadehavet omkring 4.500 spættede sæler, mens der i hele Vadehavet er 35.500. Man regner med, at der omkring år 1900 var 37-38.000 sæler i hele Vadehavet, men jagt og senere forurening betød, at bestanden styrtdykkede frem til 1976-77, hvor sælen blev fredet. (Foto Erik Mandrup Jacobsen)

**Verdensarven.** Nationalpark Vadehavet vil også i den kommende planperiode fungere som dansk focal point for Verdensarven, dvs. være ansvarlig for formidlingen af Verdensarv Vadehavet, herunder sikre korrekt brug af logo og verdensarvsmaterialer.

Nationalpark Vadehavet støtter den lokale indflydelse bl.a. gennem arbejdet i Wadden Sea Forum. Indsatsen med at synliggøre, tilgængeliggøre og bevare Verdensarven indgår dels i de ovennævnte fora under det trilaterale samarbejde, men også i det lokale Strategiforum for Verdensarv Vadehavet, som har formuleret en strategi og handlingsplan. Nationalparken har ansvaret for en bred vifte af de handlingsplanens aktiviteter, som overlapper med nationalparkens aktiviteter.

Arbejdet med Verdensarv Vadehavet skal i den nye planperiode yderligere kvalificeres ved at indgå i samarbejdet med Rigsfællesskabets Verdensarvssteder med fokus på videndeling mellem og synliggørelse af de danske Verdensarvssteder.

Hensigten med det Trilaterale Vadehavssamarbejde er, at forvaltningen af Vadehavet skal ske som én økologisk enhed og aldrig med udgangspunkt i nationale eller regionale grænser.

I praksis hænger det Trilaterale Vadehavssamarbejde og arbejdet med Verdensarven derfor sammen, og det er givet, at både det Trilaterale Vadehavssamarbejdes formål og nationalparkens status som Verdensarv understøttes af initiativerne beskrevet under nationalparkplanens indsatsområder.

#### 4. KUMULATIVE EFFEKTER

Ved kumulative effekter forstås virkninger, der enten skyldes at flere af planens aktiviteter har effekt på den samme parameter eller at en tidligere, nuværende eller fremtidig aktivitet uden for planen vil forstærke eller svække en del af planens påvirkning på en specifik parameter.

De kumulative effekter ved gennemførelsen af aktiviteterne i Nationalparkplanen kan vanskeligt beskrives i detaljer på nuværende tidspunkt, blandt andet fordi de bygger på frivillig indsats, samarbejdspartnere, deltagelse af forskningsinstitutioner, indgåelse af aftaler med private ejere og offentlige myndigheder.

Aktiviteterne vil også i nogle tilfælde kræve formel tilladelse efter forskellig lovgivning. Det er vurderingen at der næsten udelukkende vil kunne være tale om positive kumulative effekter. Aktiviteterne vil kunne forstærke eller virke sammen med tiltag i forhold til eksisterende natur og kulturtiltag, bidrage til andre tiltag for at styrke områdets erhvervsliv osv. Der er ikke ved vurderingen fundet forhold, hvor det vurderes at der vil kunne blive tale om eventuel negativ kumulativ effekt.

#### 5. 0-ALTERNATIVET

Miljøvurderinger skal generelt relateres til et 0-alternativ, dvs. i forhold til den situation, hvor en givet plan eller et givet program ikke gennemføres. Som beskrevet er 0-alternativet reelt ikke et alternativ i relation til nationalparkplanen, fordi det er et lovbundet krav at der løbende udarbejdes en plan dækkende en 6 års periode.

Der er i nærværende evaluering alene fundet neutrale eller positive effekter af planens gennemførelse. Et 0-alternativ ville derfor som udgangspunkt betyde at disse hovedsageligt positive effekter ikke blev realiseret.

##### *Natur og landskab*

De planlagte aktiviteter omkring naturpleje, naturgenopretning, naturformidling, reduktion af invasive arter og prædatorer m.m. er alle tiltag, der kun vil have en positiv eller i værste fald neutral effekt. Hvis planen ikke gennemførtes ville denne effekt udeblive og øgningen i forhold til de nævnte arter og andre aktiviteter som fjernelse af affald, ville medføre at 0-alternativet havde en negativ effekt.

##### *Kultur og kulturhistorie*

Aktiviteterne er i høj grad fokuseret på formidling og dette skal selvfølgelig ses i sammenhæng med de andre indsatsområder, specielt erhverv, turisme, friluftsliv, samt undervisning, forskning, natur- og kulturformidling. Aktiviteterne er så generelt formuleret at det er vanskeligt at sammenligne med et 0-alternativ, bortset fra en åbenlys positiv effekt ift. de nævnte andre indsatsområder ville bortfalde.

#### *Friluftsliv*

For friluftsliv er et centralt tema at sikre bæredygtig udnyttelse af landskaberne, ved at sprede, og gennem aktiviteterne at styre den udnyttelse, der er af nationalparken. Samtidig er aktiviteterne med til at øge mulighederne for at kombinere friluftslivet med forstærkede oplevelser af landskab og kulturarv.

#### *Undervisning, forskning, natur- og kulturformidling*

Det helt centrale i forhold til dette er en styrkelse af mulighederne for at skabe mere undervisning, forskning, natur- og kulturformidling. Det har som udgangspunkt en neutral eller positiv effekt, men skal selvfølgelig afstemmes i forhold til naturbeskyttelsesinteresser.

#### *Lokalsamfund, erhverv og turisme*

De planlagte aktiviteter handler i høj grad om involvering og "aktivering" af partnere i nationalparken. Det vil umiddelbart have en positiv effekt i forhold til fastholdelse af befolkning og sikring af indtægtsgrundlag i regionen videre, det virker balanceret ift. naturinteresser. Det fremgår også af Nationalparkens strategi fra 2016, at bæredygtighed er et grundlæggende princip for aktiviteterne.

#### *Trilateralt Vadehavssamarbejde og Verdensarv*

Nationalparken understøtter og samarbejder omkring formål og aktiviteter relateret til det internationale samarbejde og udpegning som Verdensarvsområde. Samarbejdet giver mulighed for gensidig inspiration mellem interessenterne både nationalt og internationalt. For dette indsatsområde er et 0-alternativ ikke relevant.

Det fremgår af lovrammen at der skal gennemføres en vurdering af (rimelige) alternativer, med beskrivelse og vurdering. Det vedrører specielt alternativer, der har været vurderet og som ikke indgår i den udarbejdede Nationalparkplan.

Den nærværende plan er som beskrevet baseret på erfaringer fra den tidligere planperiode, aktiviteter der er fremstået i samarbejdede med partnere og inspiration fra forskningsudvalg, nationalparkrådet m.m. og fra de bemærkninger der er indkommet i høringsperioden.

Der er i den strategi der er udarbejdet for Nationalparken i 2015, indeholdt en række principper for det fremadrettede arbejde. Principperne er udviklet med baggrund i en række workshops, og har basis i de budgetmæssige forudsætninger og den lovgivningsmæssige ramme. Rammerne udgøres i øvrigt af en række bindinger ift. national og international naturbeskyttelse, det Trilaterale Vadehavssamarbejde og UNESCO Verdensarvsudpegningen m.m. Planlægningen er desuden grundlæggende kendetegnet ved de etablerede samarbejds- og netværkskonstruktioner som er centralt for virkeliggørelsen af de fastsatte målsætninger.

Nationalparkplanen er som udgangspunkt så principiel i tilgangen til de enkelte indsatsområder, at det ikke er relevant eller realistisk at forsøge at opstille alternativer til aktiviteterne, der er indeholdt i denne.

## **6. OVERVÅGNING OG AFVÆRGEFORANSTALTNINGER**

Overvågning omfatter to adskilte aktiviteter. Det handler dels om overvågningen af gennemførelsen af nationalparkplanen og overvågning af effekten af den enkelte gennemførte aktivitet. Det er her hensigten at den enkelte aktivitet udstyres med mål, indikatorer og forventninger til effekt og resultater. Der kan her være tale om måling af nytteværdi, men nogle aktiviteter må effektmåles via andre indikatorer end øget økonomiske nytteværdi. Der er opstillet principper for bæredygtig udvikling, der vil følges og kan indgå ved evaluering. Formelt vil nationalparkplanen blive opfattet af en "slut-evaluering", hvor der redegøres for indsatserne og hvor disse evalueres.

Overvågning bør som udgangspunkt følge og være i samklang med vurderingerne i Miljørapporten her, hvor det specielt er behov, hvor der er forventede positive effekter. Dette kan i høj grad være baseret på eksisterende overvågningsprogrammer, og de principper der har været fulgt i den seneste planperiode, hvor der har været gennemført flere evalueringer. Overvågning kan spænde fra feltarbejde i forhold til udvalgte arter og naturtyper, til teoretisk baserede evalueringer af tiltag i planerne.

Der er flere af de planlagte aktiviteter, der allerede indeholder elementer af overvågning, og der foregår allerede et overvågningsarbejde i området i det nationale overvågningsprogram NOVANA.

I forhold til afværgeforanstaltninger kan der ikke peges på helt specifikke foranstaltninger, selvfølgelig set i lyset af, at det ikke er vurderet at aktiviteterne vil kunne medføre negative effekter. Der er en lovgivningsmæssig ramme, der skal overholdes og det grundlæggende princip omkring bæredygtighed. Der vil selvfølgelig være behov for at reagere, hvis nogle tiltag gennem overvågningsprogrammet/evaluering, viser sig at have utilsigtede negative effekter.

## 7. REFERENCER

Bekendtgørelse af lov om miljøvurdering af planer og programmer og af konkrete projekter (VVM). Bekendtgørelse nr. 448 af 10. maj 2017.

Bekendtgørelse af lov om nationalparker. Bekendtgørelse nr. 120 af 26. januar 2017.

Bekendtgørelse om Nationalpark Vadehavet, Bekendtgørelse nr. 1159 af 30. september 2010.

Brøgger-Jensen, S., L.B. Halvorsen og M.S. Vissing: Sårbare naturtyper og arter i Nationalpark Vadehavet – anbefalinger til code of conduct for friluftaktiviteter i Nationalpark Vadehavet. 2015.

Danmarks Nationalparker, Vadehavet, Udgivelser og Dokumenter:  
<http://nationalparkvadehavet.dk/muligheder/udgivelser-og-foldere/> april 2018

Lov om nationalparker, Lov nr. 533 af 06/06/2007 med senere ændringer

Nationalpark Vadehavet Analyse af det danske lejrskolemarked. Februar 2017.

Nationalpark Vadehavet. Debatoplæg til ideer og forslag til aktiviteter og projekter til nationalparkplan 2019-2025. 2018.

Nationalpark Vadehavet. Evaluering af plan for Nationalpark Vadehavet 2013-2018. Anne-Mette Hjalager Advance og Nationalpark Vadehavet. 2017.

Nationalpark Vadehavet. Nationalpark Magasin 2015.

Nationalpark Vadehavet. Strandtudsens i Nationalpark Vadehavet. Faglig rapport 1 2016.

Nationalpark Vadehavet. Miljørapport. Miljøvurdering af forslag til Nationalparkplan Vadehavet 2013-2018. Danmarks Internationale Nationalpark. Høringsforslag april 2012. Orbicon/Nationalpark Vadehavet, juni 2012.

Nationalpark Vadehavet. Strategi 2016-2022. 2015



**BILAG 1: NATURA 2000 – FLORA OG FAUNA**

Udpegningsgrundlag	Bevaringsstatus/prognose			Lokal forbedring mulig
	Gunstig	Ugunstig	Ukendt	
Sandbanke (1110)		X		X
Flodmunding (1130)		X		X
Vadeflade (1140)		X		X
Lagune (1150)			X	X
Bugt (1160)		X		X
Rev (1170)		X		X
Enårig strandengsvegetation (1310)		X		X
Vadegræssamfund (1320)			X	X
Strandeng (1330)		X		X
Forklit (2110)			X	X
Hvid klit (2120)			X	X
Grå/grøn klit (2130)		X		X
Klithede (2140)		X		X
Havtornklit (2160)			X	X
Grårisklit (2170)			X	X
Skovklit (2180)		X		X
Klitlavning (2190)		X		X
Visse-indlandsklit (2310)		X		X
Græs-indlandsklit (2330)		X		X
Søbred med småurter (3130)			X	X
Kransnålalge-sø (3140)			X	X
Næringsrig sø (3150)			X	X
Brunvandet sø (3160)			X	X
Vandløb (3260)			X	X
Våd hede (4010)		X		X
Tør hede (4030)		X		X
Kalkoverdrev (6210)			X	X
Surt overdrev (6230)		X		X
Tidvis våd eng (6410)		X		X
Tørvelavning (7150)		X		X
Rigkær (7230)		X		X
Stilkege-krat (9190)			X	X
Skovbevokset tørvemose (9190)			X	X
Havlampret (1095)			X	
Bæklampret (1096)	X			X
Flodlampret (1099)			X	X
Stavsild (1103)			X	X
Laks (1106)		X		(X)
Snæbel (1113)		X		X
Dyndsmerling (1145)			X	X
Marsvin (1351)			X	
Odder (1355)	X			X
Gråsæl (1364)			X	
Spættet sæl (1365)	X			X

Vadehavet Nationalpark -  
**MILJØRAPPORT FOR FORSLAG TIL NATIONALPARKPLAN 2019 - 2025**

Udpegningsgrundlag	Yngle/ Træk- fugl	Bevaringsstatus/prognose			Lokal forbedring mulig
		Gunstig	Ugunstig	Ukendt	
Rørdrum	Y	X			X
Hvid Stork	Y		X		X
Sangsvane	T	X			
Pibesvane	T	X			
Kortnæbbet gås	T	X			
Grågås	T	X			
Bramgås	T	X			
Mørkbuget knortegås	T	X			
Lysbuget knortegås	T		X		
Gravand	T	X			
Pibeand	T	X			
Krikand	T	X			
Spidsand	T	X			
Skeand	T	X			
Ederfugl	T		X		
Sortand	T	X			
Rørhøg	Y	X			
Blå kærhøg	Y		X		
Hedehøg	Y		X		X
Engsnarre	Y		X		X
Plettet rørvagtel	Y		X		(X)
Strandskade	T	X			
Klyde - ynglefugl	Y		X		X
Klyde - trækfugl	T		X		
Hjejle	T	X			
Strandhjejle	T	X			
Hvidbrystet præstekrave - ynglefugl	Y		X		X
Hvidbrystet præstekrave - trækfugl	T		X		
Lille kobbersneppe	T	X			
Stor regnspøve	T	X			
Rødben	T	X			
Hvidklire	T	X			
Islandsk ryle	T	X			
Sandløber	T			X	
Alm. ryle - ynglefugl	Y		X		X
Alm. ryle - trækfugl	T	X			
Brushane	Y		X		X
Dværgmåge	T			X	
Sortterne	Y		X		X
Sandterne	Y		X		(X)
Fjordterne	Y		X		X
Havterne	Y		X		X
Dværgterne	Y		X		X
Splitterne	Y		X		X
Mosehornugle	Y		X		X
Blåhals	Y	X			X